



# **BOLETIM DEMOGRÁFICO DE EMPRESAS**

## **2011-2012**

**Janeiro 2017**

# **BOLETIM DEMOGRÁFICO DE EMPRESAS 2011-2012**

**Janeiro 2017**

## FICHA TÉCNICA

### **Director Geral**

Camilo Ceita

### **Editor**

Instituto Nacional de Estatística  
Rua Ho-Chin-Minh  
Caixa Postal n.º 1215  
Tel. (+244) 226 420 730/1  
Luanda – Angola  
[www.ine.gov.ao](http://www.ine.gov.ao)

### **Análise de Qualidade**

Camilo Ceita  
Engrácia Costa

### **Impressão**

INE – Divisão de Reprografia

### **Difusão**

INE – Divisão de Informação e Difusão

### **Tiragem**

1500 Exemplares

### **Preço**

Akz 1.500

Para esclarecimento e informação adicional sobre o conteúdo desta publicação contactar:  
**Departamento de Informação e Difusão**, e-mail: [geral@ine.gov.ao](mailto:geral@ine.gov.ao) Tel. (+244) 226 420 730/1

Reprodução autorizada, excepto para fins comerciais, com Indicação da fonte bibliográfica  
© INE. Luanda, Angola – 2016

# ÍNDICE

<b>NOTA INTRODUTÓRIA .....</b>	<b>7</b>
<b>APLICAÇÃO DO PRINCÍPIO DE SEGREDO ESTATÍSTICO .....</b>	<b>8</b>
<b>SINAIS CONVENCIONAIS E SIGLAS.....</b>	<b>8</b>
<b>DEMOGRAFIA EMPRESARIAL – PRINCIPAIS MOVIMENTOS.....</b>	<b>9</b>
1 Taxas de natalidade e de mortalidade.....	10
1.1 Província .....	10
1.2 Forma jurídica .....	11
1.3 Sector Institucional.....	12
1.4 CAE Rev1. ....	13
2 Variação de Natalidade e Mortalidade.....	15
<b>QUADROS .....</b>	<b>17</b>
<b>PRINCIPAIS CONCEITOS E DEFINIÇÕES .....</b>	<b>27</b>

# ÍNDICE DE GRÁFICOS E QUADROS

## GRÁFICOS

Gráfico 1 - Taxa de Natalidade e Mortalidade das empresas em 2011 e 2012 .....	10
Gráfico 3 – Taxa de Mortalidade das empresas em 2011 e 2012, por Província.....	11
Gráfico 4 - Taxa de Natalidade das Empresas em 2011 e 2012, por Forma Jurídica .....	11
Gráfico 5 - Taxa de Mortalidade das Empresas em 2011 e 2012, por Forma Jurídica.....	12
Gráfico 6 - Taxa de Natalidade das Empresas em 2011 e 2012, por Sector Institucional.....	12
Gráfico 7 - Taxa de Mortalidade das Empresas em 2011 e 2012, por Sector Institucional .....	13
Gráfico 8 - Taxa de Natalidade por secção da CAE Rev.1 em 2011 e 2012.....	13
Gráfico 9 - Taxa de Mortalidade por secção da CAE Rev.1 em 2011 e 2012 .....	14
Gráfico 10 - Variação de Natalidade e Mortalidade em 2011 e 2012.....	15

## QUADROS

Quadro 1 - Empresas em Actividade em 2011 e 2012 .....	9
Quadro 2 - Distribuição percentual das Empresas em (...), Segundo o Escalão de Pessoal ao Serviço .....	9
Quadro 3 - Empresas em Actividade em (...) por Província, Segundo o Escalão de Pessoal ao Serviço .....	19
Quadro 4 - Taxa de Natalidade de Empresas em Actividade em 2011 e 2012, por província.....	19
Quadro 5 - Taxa de Mortalidade das empresas em 2011 e 2012, por Província .....	20
Quadro 6 - Taxa de Natalidade de Empresas em Actividade, em 2011 e 2012, por Forma Jurídica .....	20
Quadro 7 - Taxa de Mortalidade de empresas em 2011 e 2012, por Forma jurídica .....	20
Quadro 8 - Taxa de Natalidade de Empresas em Actividade em 2011 e 2012, por Sector Institucional.....	20
Quadro 9 - Taxa de Mortalidade de Empresas em 2011 e 2012, por Sectores Institucionais .....	21
Quadro 10 - Taxa de Natalidade de Empresas em Actividade em 2011 e 2012, por Secção da CAE Rev1.....	21
Quadro 11 - Taxa de Mortalidade de Empresas em 2011 e 2012 por secção da CAE Rev1 .....	21
Quadro 12 - Distribuição das empresas em (...) pessoal ao serviço, segundo Forma Jurídica.....	22
Quadro 13 - Distribuição de empresas em actividade (...)ao serviço, Segundo o Sector Institucional .....	22
Quadro 14 - Distribuição de empresas em actividade (...) serviço, segundo a Secção da CAE Rev1 .....	22
Quadro 15 - Dimensão Média de Empresas em Actividade em (...), por Província, segundo o sexo .....	23
Quadro 16 - Dimensão Média de empresas em Actividade em 2011 e 2012, por secção da CAE Rev1.....	23



## **NOTA INTRODUTÓRIA**

Neste Boletim o Instituto Nacional de Estatística (INE) divulga pela primeira vez os principais indicadores estatísticos caracterizadores da estrutura e evolução do sector empresarial em Angola, para os anos de 2011 e 2012.

A informação divulgada é obtida a partir do registo para fins estatísticos das empresas e das respectivas actualizações anuais, ao abrigo da legislação em vigor.

O registo é realizado nos Serviços do INE central e provinciais (SPINE) e também nos Guichés Únicos de Empresa (GUE), Sistema Integrado de Apoio ao Cidadão (SIAC) e Balcão Único do Empreendedor (BUE).

Considerando as características específicas dos diferentes tipos de unidades estatísticas que integram este Boletim, faz-se a distinção entre as empresas financeiras e não financeiras, e entre as empresas individuais e as sociedades.

O objectivo da análise que se apresenta nesta publicação consiste na caracterização da evolução do sector empresarial angolano no período 2011-2012, relativamente à dimensão das empresas que compõem o tecido empresarial, a actividade económica em que se inserem e a região geográfica em que actuam.

O INE expressa os seus agradecimentos a todos quantos contribuíram para a elaboração desta publicação. Igual agradecimento vai para as críticas e/ou sugestões que venham a ser formuladas pelos utilizadores e que contribuam para a valorização de edições futuras.

## APLICAÇÃO DO PRINCÍPIO DE SEGREDO ESTATÍSTICO

O segredo estatístico visa salvaguardar a privacidade das Entidades, preservar a concorrência entre os agentes económicos e garantir a confiança dos inquiridos no Sistema Estatístico Nacional.

Considera-se individualização da informação quando o número de unidades, para o nível de agregação tabulado, for igual a três.

Para assegurar a observância do princípio do segredo estatístico, foi utilizado o sinal convencional (...), nas células correspondentes aos dados a serem omissos, relativos a apenas uma, duas ou três unidades estatísticas.

É possível disponibilizar informação estatística com maior desagregação, quanto às variáveis inquiridas e publicadas, de acordo com as necessidades de cada utilizador e mediante pedido específico, respeitando o princípio do segredo estatístico.

## SINAIS CONVENCIONAIS E SIGLAS

### *Sinais Convencionais*

...	Dado confidencial
-	Resultado nulo
X	Dado não disponível
0	Dado inferior a metade da unidade utilizada

### *Siglas*

<b>CAE Rev1</b>	Classificação das Actividades Económicas de Angola, Revisão 1
<b>CAE Rev2</b>	Classificação das Actividades Económicas de Angola, Revisão 2
<b>DPA</b>	Divisão Político-Administrativa de Angola
<b>GUE</b>	Guiché Único da Empresa
<b>INE</b>	Instituto Nacional de Estatística
<b>REMPE</b>	1º Recenseamento de Empresas e Estabelecimentos
<b>RGE</b>	Registo Geral de Empresas
<b>SPINE</b>	Serviço Provincial do Instituto Nacional de Estatística
<b>SIAC</b>	Sistema Integrado de Apoio ao Cidadão
<b>BUE</b>	Balcão Único de Empresas

## DEMOGRAFIA EMPRESARIAL – PRINCIPAIS MOVIMENTOS

A série em análise reporta o comportamento empresarial angolano quanto à evolução das empresas em actividade no período 2011 a 2012. Constata-se através do Quadro 1 que em 2011 houve um crescimento de 2,2% de empresas enquanto que em 2012 verificou-se um declínio de -8,1%.

**Quadro 1 - Empresas em Actividade em 2011 e 2012**

Angola	2010	2011	2012
Total	33 428	34 160	31 408
Varição		2,2%	-8,1%

Quanto à estrutura percentual por escalões de pessoal ao serviço verifica-se, de acordo com o Quadro 1.2, que as maiores participações entre os dois anos couberam as províncias de: Luanda em 2011 com 54,2%, sendo 49,8% no escalão de “1 a 9”, 60,5% de “10 a 19” e 68,2% de “20 e +”; e Benguela com 9,0%, sendo 8,8% no escalão de “1 a 9”, 9,7% de “10 a 19” e 9,4% de “20 e +”.

**Quadro 2 - Distribuição percentual das Empresas em Actividade em 2011 e 2012 por Província, Segundo o Escalão de Pessoal ao Serviço**

Província	2011				2012			
	Total	Até - 9	10 a 19	20 e +	Total	Até - 9	10 a 19	20 e +
Angola	34.160	100,0	100,0	100,0	31.408	100,0	100,0	100,0
Cabinda	1.294	4,4	2,5	2,1	1.259	4,5	3,1	2,4
Zaire	400	1,4	0,8	0,6	379	1,4	0,8	0,7
Uíge	782	2,7	1,7	1,0	752	2,8	2,0	1,0
Luanda	18.505	49,8	60,5	68,2	16.315	48,2	57,9	64,7
Cuanza Norte	402	1,4	0,9	0,5	387	1,4	0,9	0,6
Cuanza Sul	1.879	6,3	4,3	3,1	1.787	6,2	4,9	3,7
Malange	742	2,6	1,6	0,9	638	2,4	1,5	0,7
Lunda Norte	918	3,4	1,3	0,7	903	3,5	1,5	0,9
Benguela	3.075	8,8	9,7	9,4	2.770	8,7	9,0	9,4
Huambo	1.124	3,5	2,9	2,7	1.160	3,9	3,3	3,2
Bié	604	1,9	2,0	1,0	629	2,2	2,1	1,1
Moxico	444	1,5	1,2	0,4	446	1,6	1,2	0,7
Cuando Cubango	287	0,8	1,2	0,6	285	0,9	1,3	0,7
Namibe	813	2,5	1,9	2,1	842	2,8	2,3	2,5
Huífa	1.536	4,8	3,5	4,0	1.568	5,2	4,5	4,5
Cunene	575	1,8	1,6	1,1	598	2,0	2,0	1,5
Lunda Sul	365	1,2	1,0	0,7	290	1,0	0,9	0,8
Bengo	415	1,3	1,2	0,8	400	1,4	1,0	0,9

No mesmo Quadro comprova-se que em 2012 continuaram as mesmas províncias a terem maior participação, com Luanda a 51,9%, em que no escalão de “1 a 9” coube 48,2%, de “10 a 19” com 57,9% e de “20 e +” com 64,7%. Benguela teve 8,8%, repartindo-se no escalão de “1 a 9” com 8,7%, de “10 a 19” com 9,0% e de “20 e +” com 9,4%.

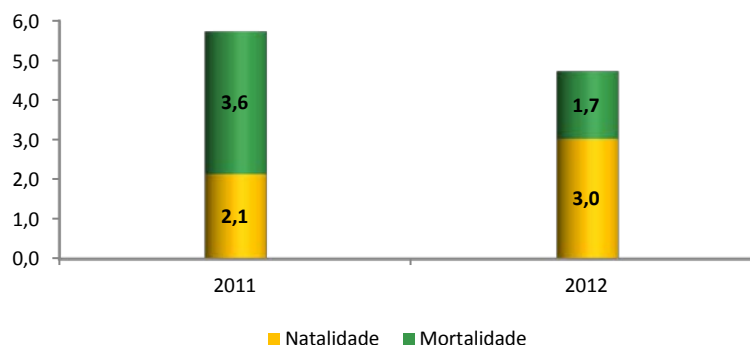
Quanto a participação mais baixa verifica-se na província do Cuando Cubango nos 2 anos em análise. 2011 teve 0,8% e visto por escalão de “1 a 9” coube 0,8%, de “10 a 19” com 1,2% e de “20 e +” com 0,6%. Relativamente a 2012 observa-se o resultado de 0,9%; as participações por escalão de “1 a 9” valeram 0,9%, de “10 a 19” com 1,3% e de “20 e +” com 0,7%.

## 1. TAXAS DE NATALIDADE E DE MORTALIDADE

No período em análise de 2011-2012 verifica-se um aumento da taxa de natalidade de empresas em Angola atingindo o valor de 2,1% em 2011 e 3,0% em 2012.

A taxa de mortalidade das empresas observada no país atingiu os valores de 3,6% em 2011 e 1,7% em 2012, apresentando uma tendência decrescente; podendo-se concluir que as empresas exibem um aumento relativo da sua longevidade.

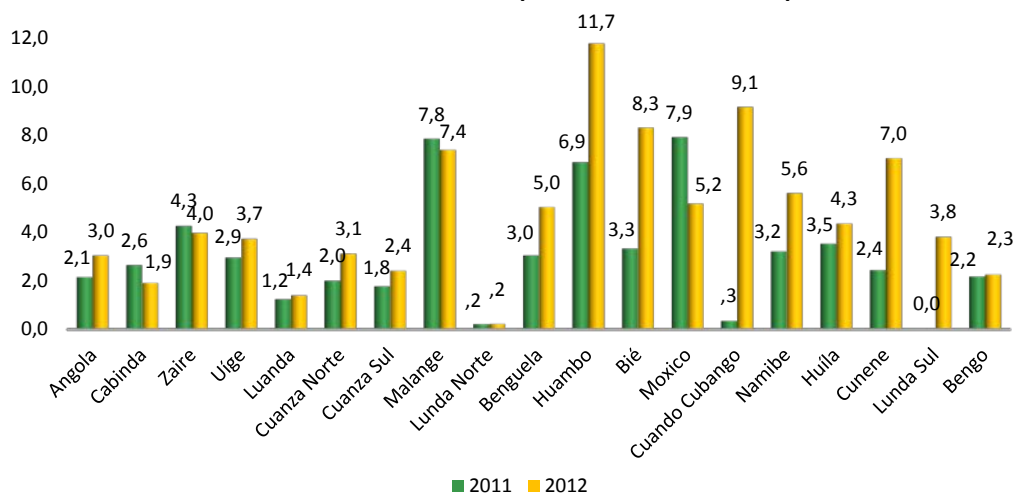
**Gráfico 1 - Taxa de Natalidade e Mortalidade das empresas em 2011 e 2012**



### 1.1 Província

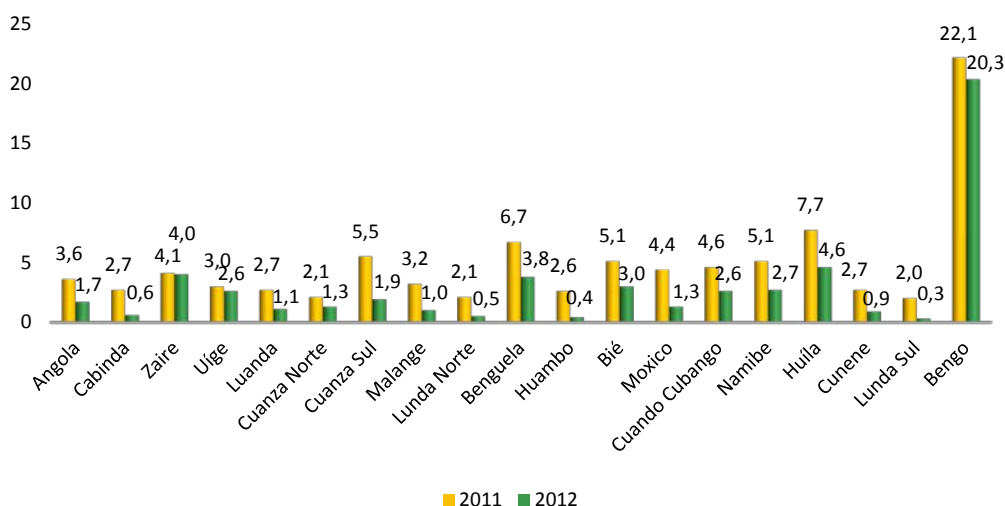
Em 2011 as províncias com maiores taxas de natalidade foram Moxico com 7,9% e Malange com 7,8%. As mais baixas, no mesmo ano, foram as províncias da Lunda Norte com 0,2% e Lunda Sul com 0,0%. No ano de 2012 o processo de natalidade beneficiou a província do Huambo com 11,7% e Cuando Cubango com 9,1%. A província da Lunda Norte continua ser a que menos cresceu com 0,2%.

**Gráfico 2 - Taxa de Natalidade das empresas em 2011 e 2012, por Província**



Na estrutura observada a partir das províncias, o Bengo foi a que mais empresas perdeu em 2011 com 22,1% e 20,3% em 2012. As províncias com menos mortalidade empresarial em 2011 foram Lunda Sul com 2,0% e Lunda Norte e Kwanza Norte ambas com 2,1%. E em 2012 Lunda Sul 0,3%, Huambo 0,4%, Lunda Norte 0,5%, Cabinda 0,6% e Cunene 0,9%.

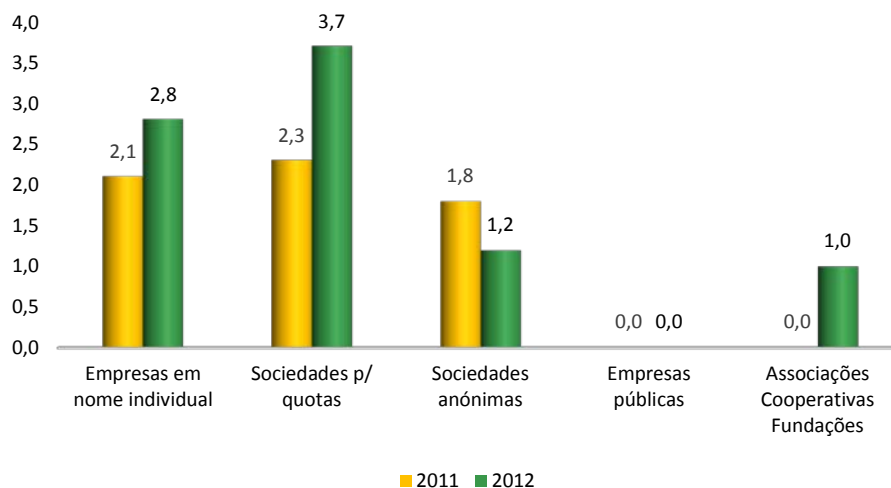
Gráfico 3 – Taxa de Mortalidade das empresas em 2011 e 2012, por Província



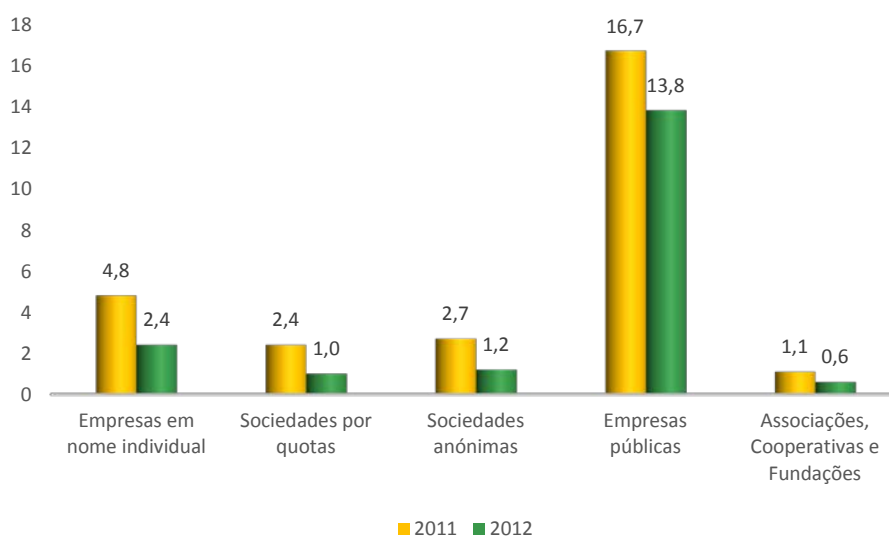
## 1.2 Forma Jurídica

A análise efectuada neste capítulo assenta nas formas jurídicas - Sociedades e Empresas individuais. As sociedades por quotas são as que mais cresceram em termos de natalidade com 2,3% em 2011 e 3,7% em 2012. Seguiram-se as empresas em nome individual com 2,1% em 2011 e 2,8% em 2012. As empresas públicas foram as que não mostraram crescimento em 2011 e 2012 (0,0%).

Gráfico 4 - Taxa de Natalidade das Empresas em 2011 e 2012, por Forma Jurídica

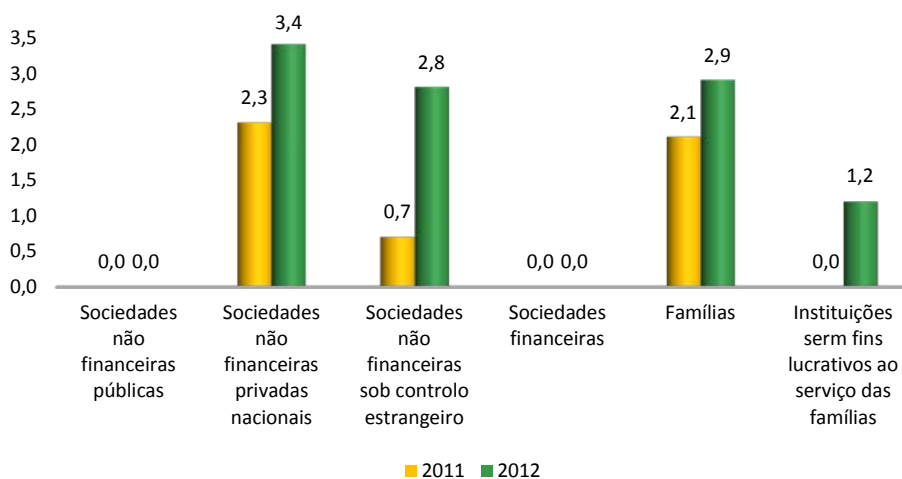


A mortalidade verificada por forma jurídica, para o ano de 2011, as empresas públicas perderam 16,7% e as empresas em nome individual 4,8%. Para o ano de 2012, morreram 13,8% das empresas públicas e 2,4% das empresas em nome individual.

**Gráfico 5 - Taxa de Mortalidade das Empresas em 2011 e 2012, por Forma Jurídica**

### 1.3 Sector Institucional

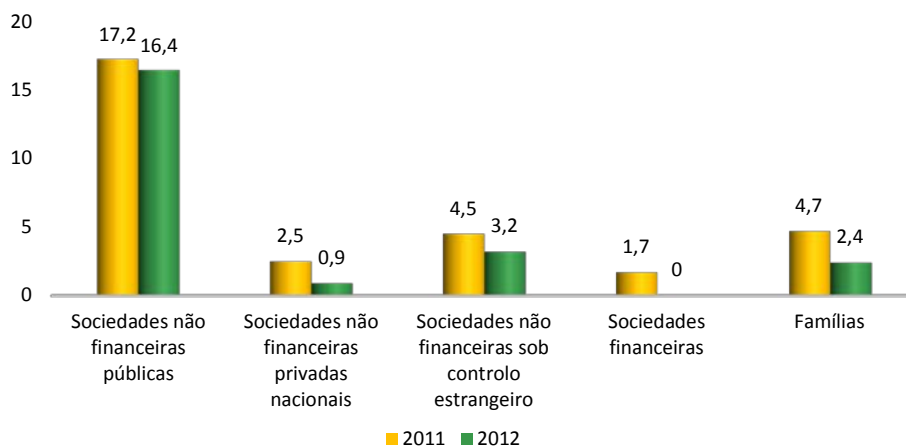
Observando por sectores institucionais, para o ano de 2011 relativamente a natalidade, verifica-se que as Sociedades não financeiras privadas nacionais representaram 2,3%, seguidas das famílias com 2,1% e das sociedades não financeiras sob controlo estrangeiro com 0,7%. No ano 2012 as sociedades não financeiras privadas nacionais representaram 3,4%, seguidas das famílias com 2,9%. As sociedades financeiras sob controlo estrangeiro representam 2,8%.

**Gráfico 6 - Taxa de Natalidade das Empresas em 2011 e 2012, por Sector Institucional**

Considerando a mortalidade em 2011, constata-se que as sociedades não financeiras públicas representaram 17,2%, seguidas das famílias com 4,7%, das sociedades não financeiras sob controlo estrangeiro com 4,5%, das sociedades não financeiras privadas nacionais com 2,5% finalmente das financeiras com 1,7%.

A mortalidade das sociedades não financeiras públicas para 2012 representou 16,4%, seguida de sociedades financeiras sob controlo estrangeiro com 3,2% e das famílias com 2,4%.

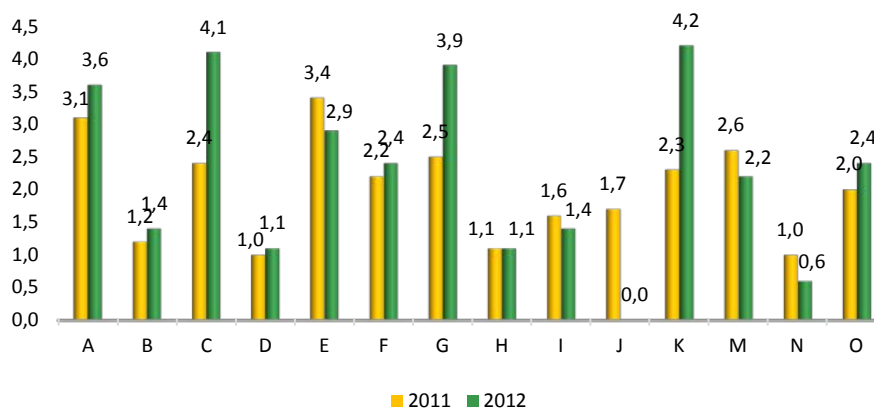
Gráfico 7 - Taxa de Mortalidade das Empresas em 2011 e 2012, por Sector Institucional



#### 1.4 Distribuição da Natalidade de empresas por actividade económica (CAE Rev1.)

As actividades com mais empresas nascidas em 2011 foram a Produção e Distribuição de Electricidade, Gás e de Água com 3,4%, Agricultura, Produção Animal e Silvicultura com 3,1%, Educação com 2,6%, Comércio por Grosso e a Retalho; Reparação de Veículos Automóveis, Motociclos e de Bens de Uso Pessoal e Doméstico com 2,5% e finalmente as Indústrias Extractivas com 2,4%. Em 2012 a natalidade alta observou-se nas actividades de Actividades Imobiliárias, Alugueres e Serviços Prestados às Empresas com 4,2%, Indústrias Extractivas com 4,1%, Comércio por Grosso e a Retalho; Reparação de Veículos Automóveis, Motociclos e de Bens de Uso Pessoal e Doméstico com 3,9%, Agricultura, Produção Animal e Silvicultura com 3,6%, Produção e Distribuição de Electricidade, Gás e de Água com 2,9%, e finalmente a Construção e Outras Actividades de Serviços Colectivos, Sociais e Pessoais ambas com 2,4%.

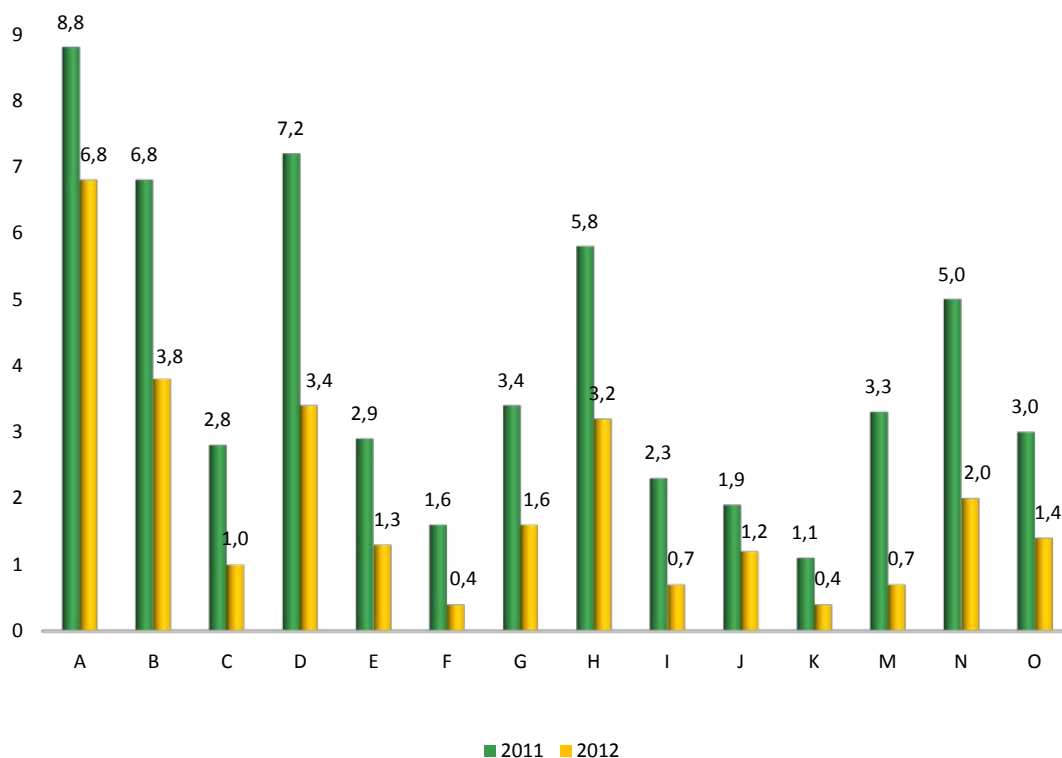
Gráfico 8 - Taxa de Natalidade por secção da CAE Rev.1 em 2011 e 2012



Em 2011 as actividades que mais empresas perderam foram: Agricultura, Produção Animal e Silvicultura com 8,8%, Indústrias Transformadoras com 7,2% e a Pesca com 6,8%. Em 2012 o

processo repete-se com Agricultura, Produção Animal e Silvicultura com 6,8%, Pesca com 3,8% e Industrias Transformadoras com 3,4%.

**Gráfico 9 - Taxa de Mortalidade por secção da CAE Rev.1 em 2011 e 2012**



## 2. VARIAÇÃO DE NATALIDADE E MORTALIDADE

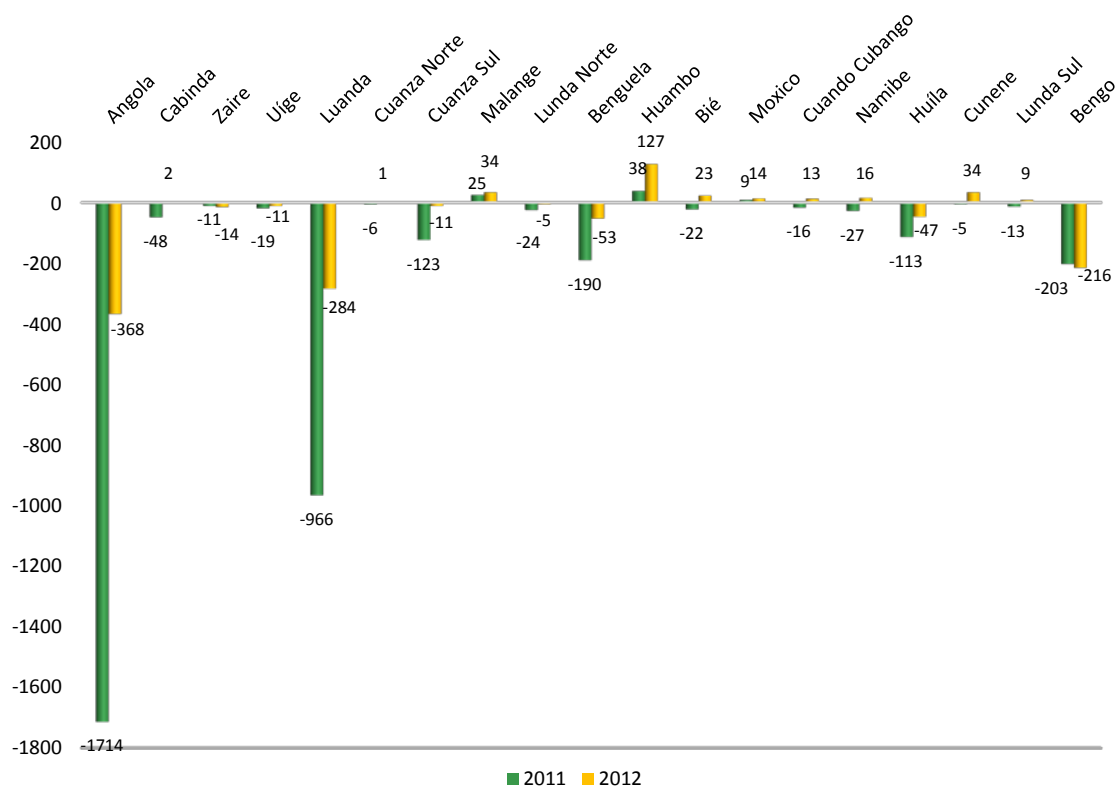
Considerando a diferença entre a Natalidade e a Mortalidade das empresas no período de referência 2011-2012, constata-se que, Angola em 2011, verifica uma variação negativa de -1714 empresas, contrastando com as -368 empresas em 2012, significando que neste ano a natalidade aumentou em relação a mortalidade das empresas.

A província de Luanda é aquela que apresentou maior variação negativa nos 2 anos, com -966 e -284 respectivamente.

A província do Huambo, nos 2 anos, é a que apresentou a variação positiva mais significativa com 38 empresas em 2011 e 127 em 2012.

As outras províncias com variação positiva em 2012 foram Malanje, Cunene, Bié e Namibe tiveram, respectivamente, uma variação positiva de 34, 34, 23 e 16 empresas.

**Gráfico 10 - Variação de Natalidade e Mortalidade em 2011 e 2012**





---

# QUADROS

---



**Quadro 3 - Empresas em Actividade em 2011 e 2012 por Província, Segundo o Escalão de Pessoal ao Serviço**

Província	Escalão do Pessoal ao Serviço:							
	2011				2012			
	Total	Até - 9	10 a 19	20 e +	Total	Até - 9	10 a 19	20 e +
Angola	34 160	24 135	4 618	5 407	31 408	22 471	4 509	4 428
Cabinda	1 294	1 067	116	111	1 259	1 013	139	107
Zaire	400	329	36	35	379	310	36	33
Uíge	782	649	80	53	752	619	89	44
Luanda	18 505	12 025	2 794	3 686	16 315	10 840	2 611	2 864
Cuanza Norte	402	333	42	27	387	322	39	26
Cuanza Sul	1 879	1 511	200	168	1 787	1 403	220	164
Malange	742	620	72	50	638	539	67	32
Lunda Norte	918	822	60	36	903	796	68	39
Benguela	3 075	2 117	450	508	2 770	1 948	404	418
Huambo	1 124	841	136	147	1 160	872	148	140
Bié	604	458	93	53	629	489	93	47
Moxico	444	365	56	23	446	358	56	32
Cuando Cubango	287	196	57	34	285	195	59	31
Namibe	813	611	90	112	842	625	105	112
Huíla	1 536	1 157	162	217	1 568	1 166	203	199
Cunene	575	437	76	62	598	443	89	66
Lunda Sul	365	281	44	40	290	216	40	34
Bengo	415	316	54	45	400	317	43	40

**Quadro 4 - Taxa de Natalidade de Empresas em Actividade em 2011 e 2012, por província**

Província	Taxa de Natalidade:			
	2011		2012	
	Nº	%	Nº	%
Angola	732	2,1	952	3,0
Cabinda	34	2,6	24	1,9
Zaire	17	4,3	15	4,0
Uíge	23	2,9	28	3,7
Luanda	228	1,2	228	1,4
Cuanza Norte	8	2,0	12	3,1
Cuanza Sul	33	1,8	43	2,4
Malange	58	7,8	47	7,4
Lunda Norte	...	,2	...	,2
Benguela	93	3,0	139	5,0
Huambo	77	6,9	136	11,7
Bié	20	3,3	52	8,3
Moxico	35	7,9	23	5,2
Cuando Cubango	...	,3	26	9,1
Namibe	26	3,2	47	5,6
Huíla	54	3,5	68	4,3
Cunene	14	2,4	42	7,0
Lunda Sul	0	0,0	11	3,8
Bengo	9	2,2	9	2,3

**Quadro 5 - Taxa de Mortalidade das empresas em 2011 e 2012, por Província**

Província	Taxa de Mortalidade			
	2011		2012	
	Nº	%	Nº	%
Angola	2 446	3,6	1 320	1,7
Cabinda	82	2,7	22	0,6
Zaire	28	4,1	29	4,0
Uíge	42	3,0	39	2,6
Luanda	1 194	2,7	512	1,1
Cuanza Norte	14	2,1	11	1,3
Cuanza Sul	156	5,5	54	1,9
Malange	33	3,2	13	1,0
Lunda Norte	26	2,1	7	0,5
Benguela	283	6,7	192	3,8
Huambo	39	2,6	9	0,4
Bié	42	5,1	29	3,0
Moxico	26	4,4	9	1,3
Quando Cubango	17	4,6	13	2,6
Namibe	53	5,1	31	2,7
Huíla	167	7,7	115	4,6
Cunene	19	2,7	8	0,9
Lunda Sul	13	2,0	...	0,3
Bengo	212	22,1	225	20,3

**Quadro 6 - Taxa de Natalidade de Empresas em Actividade, em 2011 e 2012, por Forma Jurídica**

Forma Jurídica	Taxa Natalidade			
	2011		2012	
	Nº	%	Nº	%
Total	732	2,1	952	3,0
Empresas em nome individual	436	2,1	560	2,8
Sociedades por quotas	282	2,3	383	3,7
Sociedades anónimas	14	1,8	7	1,2
Empresas públicas	0	0,0	0	0,0
Associações /Cooperativas/Fundações	0	0,0	...	1,0

**Quadro 7 - Taxa de Mortalidade de empresas em 2011 e 2012, por Forma jurídica**

Forma Jurídica	Taxa de Mortalidade			
	2011		2012	
	Nº	%	Nº	%
Total	2 446	3,6	1 320	1,7
Empresas em nome individual	1 556	4,8	947	2,4
Sociedades por quotas	812	2,4	331	1,0
Sociedades anónimas	57	2,7	25	1,2
Empresas públicas	20	16,7	15	13,8
Associações, Cooperativas e Fundações	...	1,1	...	0,6

**Quadro 8 - Taxa de Natalidade de Empresas em Actividade em 2011 e 2012, por Sector Institucional**

Sector Institucional	Taxa de Natalidade			
	2011		2012	
	Nº	%	Nº	%
Total	732	2,1	952	3,0
Sociedades não financeiras públicas	0	0,0	0	0,0
Sociedades não financeiras privadas nacionais	295	2,3	370	3,4
Sociedades não financeiras sob controlo estrangeiro	...	0,7	...	2,8
Sociedades financeiras	0	0,0	0	0,0
Famílias	436	2,1	577	2,9
Instituições sem fins lucrativos ao serviço das famílias	0	0,0	...	1,2

**Quadro 9 - Taxa de Mortalidade de Empresas em 2011 e 2012, por Sectores Institucionais**

Sectores Institucionais	Taxa de Mortalidade			
	2011		2012	
	Nº	%	Nº	%
Total	2 446	3,6	1 320	1,7
Sociedades não financeiras públicas	20	17,2	18	16,4
Sociedades não financeiras privadas nacionais	856	2,5	331	0,9
Sociedades não financeiras sob controlo estrangeiro	10	4,5	7	3,2
Sociedades financeiras	...	1,7	0	0,0
Famílias	1 557	4,7	963	2,4

**Quadro 10 - Taxa de Natalidade de Empresas em Actividade em 2011 e 2012, por Secção da CAE Rev1**

Secção da CAE Rev1	Taxa de Natalidade			
	2011		2012	
	Nº	%	Nº	%
Secção da CAE	732	2,1	952	3,0
A -Agricultura, Produção Animal e Silvicultura	44	3,1	49	3,6
B -Pesca	...	1,2	...	1,4
C -Indústrias Extractivas	6	2,4	9	4,1
D -Indústrias Transformadoras	28	1,0	28	1,1
E -Produção e Distribuição de Electricidade, Gás e de Água	...	3,4	...	2,9
F -Construção	35	2,2	31	2,4
G -Comércio por Grosso e a Retalho; Reparação de Veículos Automóveis, Motociclos e de Bens de Uso Pessoal e Doméstico	451	2,5	645	3,9
H -Alojamento e Restauração (Restaurantes e Similares)	39	1,1	38	1,1
I -Transportes, Armazenagem e Comunicações	16	1,6	12	1,4
J -Actividades Financeiras	...	1,7	0	0,0
K -Actividades Imobiliárias, Alugueres e Serviços Prestados às Empresas	54	2,3	85	4,2
M -Educação	21	2,6	18	2,2
N -Saúde e Acção Social	10	1,0	6	0,6
O -Outras Actividades de Serviços Colectivos, Sociais e Pessoais	21	2,0	26	2,4

**Quadro 11 - Taxa de Mortalidade de Empresas em 2011 e 2012 por secção da CAE Rev1**

CAE Rev1	Taxa de Mortalidade			
	2011		2012	
	Nº	%	Nº	%
Total	2 446	3,6	1 320	1,7
A -Agricultura, Produção Animal e Silvicultura	241	8,8	205	6,8
B -Pesca	30	6,8	22	3,8
C -Indústrias Extractivas	23	2,8	8	1,0
D -Indústrias Transformadoras	285	7,2	163	3,4
E -Produção e Distribuição de Electricidade, Gás e de Água	5	2,9	...	1,3
F -Construção	83	1,6	19	0,4
G -Comércio por Grosso e a Retalho; Reparação de Veículos Automóveis, Motociclos e de Bens de Uso Pessoal e Doméstico	1 157	3,4	581	1,6
H -Alojamento e Restauração (Restaurantes e Similares)	299	5,8	175	3,2
I -Transportes, Armazenagem e Comunicações	48	2,3	17	0,7
J -Actividades Financeiras	4	1,9	...	1,2
K -Actividades Imobiliárias, Alugueres e Serviços Prestados às Empresas	100	1,1	47	0,4
M -Educação	53	3,3	13	0,7
N -Saúde e Acção Social	65	5,0	28	2,0
O -Outras Actividades de Serviços Colectivos, Sociais e Pessoais	53	3,0	37	1,4

**Quadro 12 - Distribuição das empresas em actividade em 2011 e 2012, por escalão do número do pessoal ao serviço, segundo Forma Jurídica**

Forma Jurídica	Escalão de NPS em 2011				Escalão de NPS em 2012			
	Total	1 a 9	10 a 19	20 e +	Total	1 a 9	10 a 19	20 e +
	Nº	%	%	%	Nº	%	%	%
Forma Jurídica	34 160	70,7	13,5	15,8	31 408	71,5	14,4	14,1
Empresas em nome individual	20 928	86,3	8,5	5,2	20 051	85,3	9,5	5,2
Sociedades por quotas	12 313	47,8	22,0	30,2	10 472	49,0	23,5	27,5
Sociedades anónimas	775	21,8	14,8	63,4	608	29,3	15,6	55,1
Empresas públicas	94	6,4	3,2	90,4	86	4,7	4,7	90,7
Associações Humanitárias e Beneficência/Fundações/cooperativas	50	22,0	16,0	62,0	191	27,7	23,0	49,2

**Quadro 13 - Distribuição de empresas em actividade em 2011 e 2012, por escalão do número do pessoal ao serviço, Segundo o Sector Institucional**

Sectores Institucionais	Escalão de NPS em 2011				Escalão de NPS em 2012			
	Total	1 a 9	10 a 19	20 e +	Total	1 a 9	10 a 19	20 e +
	Nº	%	%	%	Nº	%	%	%
Sector Institucional	34 160	70,7	13,5	15,8	31 408	71,5	14,4	14,1
Sociedades não financeiras públicas	92	6,5	3,3	90,2	80	3,8	3,8	92,5
Sociedades não financeiras privadas nacionais	12 911	46,6	21,7	31,8	10 846	48,0	23,2	28,8
Sociedades não financeiras sob controlo estrangeiro	149	24,2	14,1	61,7	107	28,0	15,9	56,1
Sociedades financeiras	23	30,4	13,0	56,5	10	125,0	25,0	45,0
Famílias	20 985	86,1	8,6	5,3	40 384	185,0	9,6	5,4

**Quadro 14 - Distribuição de empresas em actividade em 2011 e 2012, por escalão do número pessoal ao serviço, segundo a Secção da CAE Rev1**

Secção da CAE	Escalão de NPS em 2011				Escalão de NPS em 2012			
	Total	1 a 9	10 a 19	20 e +	Total	1 a 9	10 a 19	20 e +
	%	%	%	%	%	%	%	%
Secção da CAE	34 160	70,7	13,5	15,8	31 408	71,5	14,4	14,1
A -Agricultura, Produção Animal e Silvicultura	1 428	47,3	26,6	26,1	1 350	49,3	26,6	24,1
B -Pesca	242	36,8	22,3	40,9	216	33,8	21,8	44,4
C -Indústrias Extractivas	255	30,2	15,7	54,1	219	29,7	19,2	51,1
D -Indústrias Transformadoras	2 702	67,4	13,6	19,0	2 579	67,9	15,5	16,6
E -Produção e Distribuição de Electricidade, Gás e de Água	88	59,1	17,0	23,9	70	57,1	21,4	21,4
F -Construção	1 617	25,9	23,5	50,6	1 285	26,8	26,6	46,5
G -Comércio por Grosso e a Retalho; Repara. de Veíc. Auto., Motociclos e de Bens de Uso Pessoal e Doméstico	17 898	79,1	11,3	9,5	16 362	79,5	12,1	8,5
H -Alojamento e Restauração (Restaurantes e Similares)	3 660	80,9	10,6	8,5	3 483	82,3	10,9	6,8
I -Transportes, Armazenagem e Comunicações	982	47,6	21,1	31,4	858	50,3	22,5	27,2
J -Actividades Financeiras	60	33,3	16,7	50,0	47	36,2	14,9	48,9
K - Activ. Imob., Alugueres e Serviços Prestados às Empresas	2 354	57,4	17,0	25,6	2 017	60,3	16,9	22,8
M -Educação	807	38,3	21,2	40,5	814	37,3	23,7	38,9
N -Saúde e Acção Social	997	82,7	10,3	6,9	1 004	79,3	13,1	7,6
O -Outras Activ. de Serviços Colectivos, Sociais e Pessoais	1 070	84,5	7,2	8,3	1 104	81,5	7,4	11,1

**Quadro 15 - Dimensão Média de Empresas em Actividade em 2011 e 2012, por Província, segundo o sexo**

Província	Escalão de NPS em 2011				Escalão de NPS em 2012			
	Total	HM	H	M	Total	HM	H	M
Angola	34.160	22,8	17,6	5,2	31.408	17,3	13,1	4,1
Cabinda	1.294	11,0	9,1	1,9	1.259	10,0	8,2	1,8
Zaire	400	9,6	8,0	1,6	379	7,6	6,1	1,5
Uíge	782	8,1	6,2	1,9	752	7,8	6,0	1,8
Luanda	18.505	31,8	24,7	7,1	16.315	23,7	18,3	5,4
Cuanza Norte	402	37,9	35,8	2,1	387	7,3	5,2	2,0
Cuanza Sul	1.879	8,3	5,7	2,6	1.787	8,6	5,8	2,8
Malange	742	7,5	5,3	2,3	638	6,7	4,8	1,9
Lunda Norte	918	5,3	4,4	,9	903	5,6	4,7	,9
Benguela	3.075	16,4	11,4	5,0	2.770	14,9	10,5	4,4
Huambo	1.124	10,9	8,1	2,8	1.160	10,0	7,5	2,5
Bié	604	8,4	6,2	2,2	629	7,9	5,9	2,0
Moxico	444	6,3	4,6	1,6	446	7,3	5,5	1,8
Cuando Cubango	287	13,4	10,3	3,1	285	9,1	6,3	2,8
Namibe	813	15,3	11,4	3,8	842	14,7	11,0	3,7
Huíla	1.536	14,1	10,7	3,4	1.568	11,4	8,2	3,1
Cunene	575	10,5	7,4	3,0	598	10,5	7,5	3,0
Lunda Sul	365	9,8	7,8	2,0	290	9,0	7,1	1,9
Bengo	415	13,1	10,1	3,0	400	10,2	7,6	2,6

**Quadro 16 - Dimensão Média de empresas em Actividade em 2011 e 2012, por secção da CAE Rev1**

CAE Rev1	Dimensão Média das empresas			
	Total	2011	Total	2012
Total	34.160	22,8	31.408	17,3
A -Agricultura, Produção Animal e Silvicultura	1.428	21,8	1.350	17,0
B -Pesca	242	40,5	216	40,1
C -Indústrias Extractivas	255	181,1	219	184,3
D -Indústrias Transformadoras	2.702	24,2	2.579	14,5
E -Produção e Distribuição de Electricidade, Gás e de Água	88	119,1	70	117,2
F -Construção	1.617	93,4	1.285	56,7
G -Comércio por Grosso e a Retal. Repara. de Veículos Auto., Motoc. e de Bens de Uso Pessoal e Doméstico	17.898	11,0	16.362	9,8
H -Alojamento e Restauração (Restaurantes e Similares)	3.660	10,8	3.483	8,5
I -Transportes, Armazenagem e Comunicações	982	72,7	858	42,9
J -Actividades Financeiras	60	150,5	47	162,1
K -Actividades Imobiliárias, Alugueres e Serviços Prestados às Empresas	2.354	41,3	2.017	33,5
M -Educação	807	22,1	814	20,4
N -Saúde e Acção Social	997	14,1	1.004	11,3
O -Outras Actividades de Serviços Colectivos, Sociais e Pessoais	1.070	17,2	1.104	19,3



---

# **PRINCIPAIS CONCEITOS E DEFINIÇÕES**

---



## PRINCIPAIS CONCEITOS E DEFINIÇÕES

**Actividade Económica** - combinação dos factores produtivos (mão-de-obra, matérias-primas, equipamento, etc.), com vista à produção de bens e serviços para terceiros.

**Actividade Económica Principal** – actividade com maior importância medida pelo valor dos bens vendidos ou fabricados, ou dos serviços prestados no período de referência. Na impossibilidade da determinação do valor acrescentado bruto ao custo dos factores, considera-se como principal a que representa o maior volume de negócios das actividades exercidas, ou em alternativa, a que ocupa, com carácter de permanência, o maior número de pessoas ao serviço.

**Aguarda Início de Actividade** - identifica as unidades que, estando constituídas no Registo Nacional de Pessoas Colectivas (isto é, que apresentam uma existência legal), não iniciaram ainda a sua actividade.

**Em Actividade** - unidades estatísticas que se encontram em laboração e que utilizam meios e pessoas que corporizam os objectivos produtivos da empresa.

**Actividade Suspensa** – quando uma empresa interrompe temporariamente as suas actividades, originadas por danos nas instalações ou a de suspensão por qualquer outro motivo.

**Dimensão Média** – quociente entre o número de pessoas ao serviço nas empresas activas e o total de empresas activa.

**Dissolução** – quando uma empresa cessa definitivamente todas as actividades que exerce, originadas por falência, deliberação dos sócios ou por outros motivos.

**Classificação das Actividades Económicas** – lista estruturada de categorias, discretas, exaustivas e mutuamente exclusivas, identificadas por códigos e designações, e que se destinam à tipificação de todas as unidades estatísticas empresariais, segundo as diferentes actividades económicas, isto é, as actividades socialmente organizadas com vista à produção de bens e serviços.

**Empresa** – entidade (correspondendo a uma unidade jurídica ou ao mais pequeno agrupamento de unidades jurídicas ou institucionais) dotada de autonomia de organização e de decisão na afectação de recursos às suas actividades de produção, exercendo uma ou várias actividades, num ou vários locais.

**Empresas Existentes** – empresas inseridas no FUE sob todas as situações perante a actividade; isto é, as empresas que aguardavam início de actividade, em actividade, actividade suspensa e as dissolvidas.

**Empresa em Actividade** – empresas que se encontravam em pleno funcionamento; ou seja, em actividade.

**Empresa em Nome Individual** – pessoa que exerce habitualmente, por conta própria e com fim lucrativo, uma actividade económica organizada e não comercial, com excepção dos profissionais liberais.

**Empresa Pública** – organismo colocado sob tutela do Estado que detêm a sua propriedade maioritária ou integral, e cuja actividade é orientada para a produção de bens e serviços destinados à venda a um preço que tende, pelo menos, a cobrir o seu custo.

**Forma Jurídica** – corresponde ao estado jurídico da empresa, definido em função do grau de responsabilidade do (s) proprietário (s), relativamente ao património da empresa.

**Estabelecimento** – corresponde a uma empresa ou parte de uma empresa (fábrica, armazém, loja, oficina, etc.) situada num local topograficamente identificado. Nesse local ou a partir dele exercem-se actividades económicas para as quais uma ou mais pessoas trabalham por conta de uma mesma empresa.

**Pessoas ao Serviço** – número de pessoas que, no período em referência participam efectivamente na actividade da empresa na última semana de Dezembro.

**Rotação de Empresas** – quociente entre a soma de nascimento e mortes de empresas sobre o total de empresas.

**Sectores Institucionais** – sectores institucionais agrupam as unidades institucionais que têm um comportamento económico análogo. As unidades institucionais são classificadas em sectores com base no tipo de produtor que são, dependendo da sua actividade principal e função, que são considerados como indicativos do seu comportamento económico. Um sector é dividido em subsectores segundo critérios próprios desse sector, o que permite uma descrição mais precisa do comportamento económico das unidades. Cada unidade institucional pertence a um único sector ou subsector.

**Sociedade por Quotas** – sociedade comercial que se caracteriza pela divisão do capital em quotas, pela responsabilidade social face a terceiros e pela responsabilidade solidária de todos os sócios pelas prestações devidas à sociedade por algum ou alguns dos outros associados, por força da não realização integral das suas quotas.

**Sociedade Anónima de Responsabilidade Limitada (SARL)** – Companhia ou Sociedade Anónima tem o capital dividido em acções e a responsabilidade dos sócios ou accionistas é limitada ao preço de emissão das acções subscritas ou adquiridas.

**Taxa de criação de emprego nas empresas** – quociente entre o número de pessoas ao serviço nos nascimentos de empresas no ano N e o total de pessoas ao serviço na população de empresas activas no ano N.

**Taxa de Mortalidade de empresas** – quociente entre o número de mortes de empresas no ano N e o total de empresas activas na população nesse mesmo ano N.

**Taxa de Natalidade de empresas** – quociente entre o número de nascimentos de empresas no ano N e o total de empresas activas na população nesse mesmo ano N.

**Unidade Estatística** – para efeitos desta publicação, unidade estatística corresponde à empresa.

**Variação de Natalidade e Mortalidade** – Diferença entre o número de nascimentos de empresas activa no ano N e o número de mortes de empresas no ano N.

---

# ANEXOS

---



**DIVISÃO POLÍTICO-ADMINISTRATIVA DE ANGOLA**

1. Cabinda	7. Malange	13. Cuando Cubango
2. Zaire	8. Lunda-Norte	14. Namibe
3. Uíge	9. Benguela	15. Huíla
4. Luanda	10. Huambo	16. Cunene
5. Kwanza-Norte	11. Bié	17. Lunda-Sul
6. Kwanza-Sul	12. Moxico	18. Bengo

**CLASSIFICAÇÃO DAS ACTIVIDADES ECONÓMICAS DE ANGOLA, REVISÃO 1**

Secção da CAE Rev 1	Designação
A	Agricultura, produção animal, caça, floresta e pesca
B	Indústrias extractivas
C	Indústrias transformadoras
D	Electricidade, gás, vapor, água quente e fria e ar frio
E	Captação, tratamento e distribuição de água; saneamento, higiene pública e actividades similares
F	Construção
G	Comércio por grosso e a retalho; reparação de veículos automóveis e motociclos
H	Transportes e armazenagem
I	Alojamento e restauração (restaurantes e similares)
J	Actividades de informação e de comunicação
K	Actividades financeiras e de seguros
L	Actividades imobiliárias
M	Actividades de consultoria, científicas, técnicas e similares
N	Actividades administrativas e dos serviços de apoio
P	Educação
Q	Actividades de saúde humana e acção social
R	Actividades artísticas, de espectáculos, desportivas e recreativas
S	Outras actividades de serviços



Rua Ho-Chi-Minh, C.P. n.º 1215, Tel: (+244) 226 420 730/1  
[www.ine.gov.ao](http://www.ine.gov.ao)  
Luanda - Angola