



INE

Instituto Nacional
de Estatística

Anuário de Estatísticas das Empresas 2014-2017



Edição 2018

ANUÁRIO DE ESTATÍSTICA DAS EMPRESAS

2014-2017

Edição 2018

Ficha Técnica

Director Geral

Camilo Ceita

Editor

Instituto Nacional de Estatística

Rua: Ho-Chi-Minh

Caixa Postal nº 1215

Tel.: +244 226 420 730/1

Luanda – Angola

www.ine.gov.ao

Controlo de Qualidade

Camilo Ceita

Sílvio de Carvalho

Composição e Impressão

INE – Departamento de Informação e Difusão (Divisão de Difusão e Reprografia)

Tiragem

50 Exemplares

Preço

2 000 Kz

Para esclarecimento e informação adicional sobre o conteúdo desta publicação contactar:

Departamento de Informação e Difusão, e-mail: geral@ine.gov.ao

Reprodução autorizada, excepto para fins comerciais, com indicação da fonte bibliográfica

© INE. Luanda, Angola – 2018

ÍNDICE

NOTA INTRODUTÓRIA	10
APLICAÇÃO DO PRINCÍPIO DO SEGREDO ESTATÍSTICO	11
SINAIS CONVENCIONAIS E SIGLAS	11
CAPÍTULO 1.....	12
SÍNTESE DOS RESULTADOS.....	14
CAPÍTULO 2.....	18
<i>Indicadores de Natalidade e Mortalidade das Empresas</i>	<i>18</i>
3. QUADROS	24
3.1. <i>Caracterização das Empresas.....</i>	<i>26</i>
3.2. <i>Natalidade e Mortalidade das Empresas</i>	<i>47</i>
ANEXOS	58
i) <i>Divisão Político-Administrativa de Angola</i>	<i>60</i>
ii) <i>Classificação das Actividades Económicas de Angola, Revisão 2</i>	<i>60</i>

LISTA DE QUADROS E GRÁFICOS

QUADROS

Quadro 1 - Empresas no Período 2014 - 2017 por Província, segundo Situação e Actividade	26
Quadro 2 - Estrutura de Empresas, 2014 - 2017, por Província, segundo Situação e Actividade.....	27
Quadro 3 - Empresas Registadas,2014 - 2017, Secção CAE Rev.1 e Rev.2, segundo Situação e Actividade.....	28
Quadro 4 - Estrutura de Empresas, 2014 - 2017, por Secção CAE Rev.1 e Rev.2, segundo Situação e Actividade.....	30
Quadro 5 - Empresas em Actividade no Período 2014 - 2017 por Província, segundo Forma Jurídica	32
Quadro 6 - Empresas em Actividade, 2014 -2017, por Secção CAE Rev.1 e Rev.2, segundo Forma Jurídica	34
Quadro 7 - Estrutura de Empresas em Actividade, 2014 - 2017, por Província, segundo Forma Jurídica.....	36
Quadro 8 - Empresas em Actividade em 2017 por Província, segundo Sectores Institucionais	39
Quadro 9 - Estrutura de Empresas em Actividade em 2017 por Província, segundo Sectores Institucionais	39
Quadro 10 - Empresas em Actividade em 2017 por Secção da CAE Rev.2, segundo Sectores Institucionais.....	40
Quadro 11 - Estrutura Empresas Actividade 2017 por Secção da CAE Rev.2, segundo Sectores Institucionais	41
Quadro 12 - Empresas em Actividade em 2014 - 2017, por Sectores Institucionais, segundo Forma Jurídica	42
Quadro 13 - Estrutura Empresas Actividade, 2014 - 2017, por Sectores Institucionais, segundo Forma Jurídica.	42
Quadro 14 - Empresas em Actividade em 2017 por Província, segundo Ano de Início de Actividade	43
Quadro 15 - Empresas em Actividade em 2017 por Secção da CAE Rev2, segundo Ano de Início de Actividade	44
Quadro 16 - Empresas em Actividade em 2017 por Província, segundo a Secção da CAE Rev.2	45
Quadro 17 - Estrutura de Empresas em Actividade em 2017 por Província, segundo a Secção da CAE Rev.2	46
Quadro 18 - Empresas Activas, Suspensas e Encerradas por Província, 2014 - 2017	47
Quadro 19 - Taxa de Natalidade de Empresas, por Província 2014 – 2017	48
Quadro 20 - Taxa de Mortalidade das empresas por Província, 2014 - 2017	48
Quadro 21 - Taxa de Natalidade de Empresas em Actividade por Forma Jurídica, 2014 - 2017	49
Quadro 22 -Taxa de Mortalidade de Empresas, por Forma Jurídica, 2014 - 2017.....	49
Quadro 23 - Taxa de Natalidade de Empresas em Actividade, por Sector Institucional, 2013 - 2016.....	49
Quadro 24 -Taxa de Mortalidade de Empresas, por Sectores Institucionais, em 2014 - 2017	49
Quadro 25 - Taxa de Natalidade de Empresas em actividade por Secção da CAE Rev.2, 2014 - 2017	50
Quadro 26 - Taxa de Mortalidade de Empresas, por secção da CAE Rev.2, em 2014 – 2017.....	50
Quadro 27 - Distribuição empresas actividade, pessoal ao serviço, segundo Forma Jurídica, 2014 - 2017	51

Quadro 28 - Distribuição Empresas Actividade, Número do Pessoal ao Serviço, Sector Institucional, 2013 - 2016 ..	51
Quadro 29 - Distribuição percentual empresas actividade, pessoal ao serviço, Secção CAE Rev.2, 2016 e 2017	52
Quadro 30 - Dimensão Média de Empresas por Província, segundo o sexo, 2014 - 2017.....	53
Quadro 31 - Dimensão Média de empresas, por secção da CAE Rev.1 e CAE Rev.2, 2016 - 2017	54

GRÁFICOS

Gráfico 1 – Empresas Registadas no Período 2014-2017 por Situação Perante a Actividade	15
Gráfico 2 – Distribuição Percentual de Empresas Registadas no Período 2014-2017 por (...) a Actividade	15
Gráfico 3 – Distribuição de Empresas em Actividade em 2017 por Província	16
Gráfico 4 – Distribuição de Empresas em Actividade em 2017 por Secção da CAE Rev.2	16
Gráfico 5 – Distribuição de Empresas em Actividade em 2017 por Forma Jurídica.....	17
Gráfico 6 – Distribuição de Empresas em Actividade em 2017 por Sectores Institucionais.....	17
Gráfico 7 – Distribuição de Empresas em Actividade em 2017 por Ano de Início da Actividade	17
Gráfico 8 - Taxa de Natalidade e Mortalidade das Empresas em 2014 – 2017	20
Gráfico 9 - Taxa de Natalidade das Empresas por Província em 2014 -2017.....	20
Gráfico 10 - Taxa de Natalidade das Empresas por Secção da CAE Rev.2 em 2014-2017	21
Gráfico 11- Taxa de Natalidade das Empresas por Forma Jurídica 2014 -2017	21
Gráfico 12 – Taxa de Mortalidade das Empresas por Província em 2014 -2017.....	22
Gráfico 13 - Taxa de Mortalidade das Empresas por Secção da CAE Rev.2 em 2014 -2017	22
Gráfico 14 - Taxa de Mortalidade das Empresas por Forma Jurídica 2014 -2017.....	23

NOTA INTRODUTÓRIA

A presente publicação referente ao período 2014-2017, é uma resposta à crescente procura por Informações Estatísticas Oficiais sobre empresas em Angola, com base nos dados do Ficheiro de Unidades Estatísticas Empresariais (FUE) existente no Instituto Nacional de Estatística (INE).

Com a realização em 2003 do primeiro Recenseamento de Empresas e Estabelecimentos (REMPE), o FUE passou a ser dinâmico, mais coerente e actualizado de forma regular, recorrendo a fontes administrativas, inquéritos, jornais e relatórios sectoriais.

A publicação compreende dois capítulos tendo o primeiro como objectivo, apresentar a caracterização do tecido empresarial em Angola nomeadamente, distribuição de empresas por Província, por Classificação das Actividades Económicas (CAE Rev.2), por Natureza Jurídica, por Sectores Institucionais segundo a Situação na Actividade (activas e inactivas) e por Ano de Início da Actividade.

O capítulo 2 tem como objectivo proporcionar informação agregada relativa à população de empresas implantadas em todo o território nacional, tomando em consideração os aspectos vinculados à dinâmica empresarial, com a aplicação de metodologias internacionais recomendadas. Esta metodologia proporciona as directrizes que permitem identificar empresas e gerar indicadores relativos aos nascimentos, mortes e sobrevivência das empresas mediante uma exploração estatística harmonizada a partir da base de dados de empresas, ou seja, o FUE.

As informações resultam da compilação de dados do Inquérito Anual Harmonizado às Empresas (IAHE) e de outros inquéritos económicos realizados pelo INE. Incluem-se também os dados obtidos do Registo Geral de Empresas (RGE), realizado no INE, Serviços Provinciais do INE (SPINE) e em várias Unidades do Serviço Integrado de Atendimento ao Cidadão (SIAC) e do Guiché Único da Empresa (GUE) existentes em todo o País.

A publicação inclui notas técnicas com informações básicas para a sua compreensão, conceitos das variáveis utilizadas, gráficos e quadros de resultados. A descrição dos códigos de actividade e de localização geográfica encontram-se em “Anexo”.

Tendo em atenção as características da publicação e o volume de informação tratada, referentes a uma série, os dados são apresentados aos níveis mais agregados dos ramos de actividade e de localização geográfica, isto é, Secção da CAE Rev.2 e da Divisão Político-Administrativa de Angola (DPA), por Província.

Finalmente, aproveitamos este espaço para expressar os nossos melhores agradecimentos a todas as entidades que, em tempo oportuno, concederam o apoio necessário para a realização destas importantes operações estatísticas, bem como a todas as empresas que disponibilizaram dados ao INE.

APLICAÇÃO DO PRINCÍPIO DO SEGREDO ESTATÍSTICO

O segredo estatístico visa salvaguardar a privacidade das Entidades, preservar a concorrência entre os agentes económicos e garantir a confiança dos inquiridos no Sistema Estatístico Nacional.

Considera-se individualização da informação quando o número de unidades, para o nível de agregação tabulado, for igual ou inferior a dois.

Para assegurar a observância do princípio do segredo estatístico, foi utilizado o sinal convencional (...), nas células correspondentes aos dados a serem omissos, relativos a uma ou duas unidades estatísticas.

A informação estatística com maior desagregação, pode ser disponibilizada, quanto às variáveis inquiridas e publicadas, de acordo com as necessidades de cada utilizador, mediante pedido específico, respeitando o princípio do segredo estatístico.

SINAIS CONVENCIONAIS E SIGLAS

SINAIS CONVENCIONAIS

...	Dado confidencial
-	Resultado nulo
X	Dado não disponível
0	Dado inferior a metade da unidade utilizada

SIGLAS

BUE	Balcão Único do Empreendedor
CAE Rev.2	Classificação das Actividades Económicas de Angola, Revisão 2
DPA	Divisão Político-Administrativa de Angola
FUE	Ficheiro de Unidades Estatísticas
GUE	Guiché Único da Empresa
IAHE	Inquérito Anual Harmonizado às Empresas
INE	Instituto Nacional de Estatística
Kz.	Kwanza, unidade monetária de Angola
REMPE	1º Recenseamento de Empresas e Estabelecimentos
RGE	Registo Geral de Empresas
SIAC	Serviço Integrado de Atendimento ao Cidadão

CAPÍTULO 1

Caracterização das Empresas

SÍNTESE DOS RESULTADOS

O Registo Geral de Empresas (RGE) é um acto administrativo consubstanciado no registo de novas empresas que se realiza de forma contínua, em conformidade com o Decreto nº 92/82 de 18 de Outubro, do Conselho de Ministros.

De acordo com o referido Decreto, todas as empresas estabelecidas em Angola devem efectuar o seu registo estatístico no INE, mediante o preenchimento de um formulário, com o objectivo de recolher informação relevante para facilitar a medição correcta da actividade económica empresarial no País. A informação prestada pelas empresas, no âmbito do RGE, é actualizada anualmente e emitido um Certificado com período de validade anual.

O Registo e a actualização de dados de empresas realizam-se no INE, nos SPINE e nas unidades do GUE, do SIAC e do BUE localizados nas sedes das províncias e de vários municípios.

O tecido empresarial angolano, em termos de número de unidades registadas, observou uma tendência sempre crescente ao longo do período 2014 a 2017. Até o final do período em referência foram analisadas, no Ficheiro de Unidades Estatísticas empresariais 167 330 empresas. Deste universo 49 376 encontravam-se em actividade em 2017, comparado com o ano anterior (2016) num total de 46 096 empresas activas.

Quanto à distribuição de empresas em actividade por província, as mais representativas, nas quais se encontravam as maiores concentrações em 2017 foram Luanda, Benguela, Cuanza Sul, Huíla, Huambo, e Cabinda, com cerca de 58%, 8%, 5%, 4%, 4% e 3%, respectivamente.

Considerando a distribuição de empresas nos diferentes ramos de actividade, em 2017, classificadas por Secção da Classificação de Actividades Económicas (CAE) Rev.2, permanecem em destaque o “Comércio por grosso e a retalho”, “Alojamento e restauração (restaurantes e similares)”, “Actividades de consultoria, científicas, técnicas e similares”, “Construção”, “Indústria Transformadora”, “Actividades administrativas e serviços de apoio”, “Outras actividades de serviços” com cerca de 49%, 9%, 6%, 6%, 6% e 4%, respectivamente.

Em relação à Forma Jurídica (propriedade) das empresas, destacam-se as “Empresas em Nome Individual”, correspondentes a 50% “seguida Sociedades por Quotas” que representam 47%.

Nos Sectores Institucionais, as “Famílias” e as “Sociedades Não Financeiras Privadas Nacionais” predominam, com 50% e 49%, respectivamente.

Gráfico 1 – Empresas Registadas no Período 2014-2017 por Situação Perante a Actividade

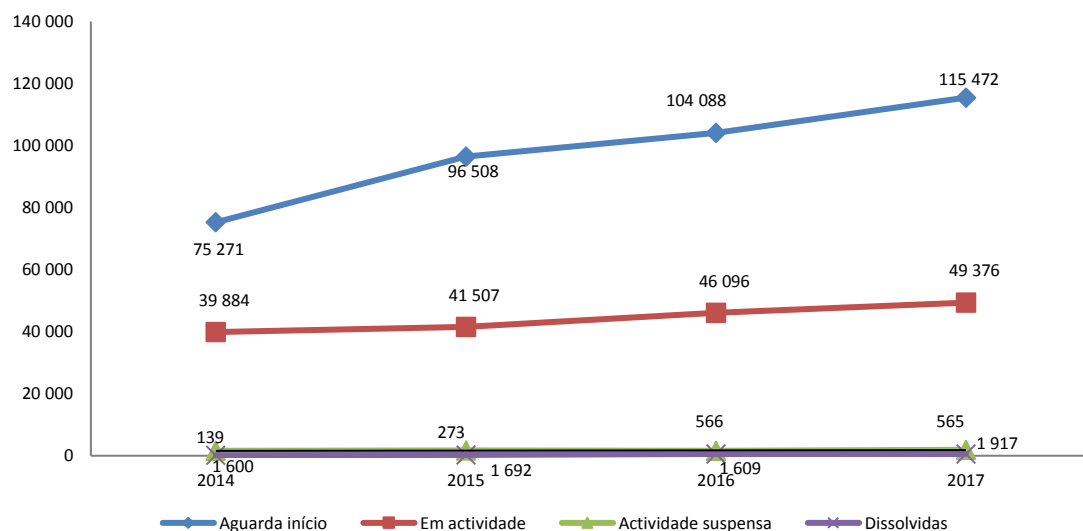


Gráfico 2 – Distribuição Percentual de Empresas Registadas no Período 2014-2017 por Situação Perante a Actividade

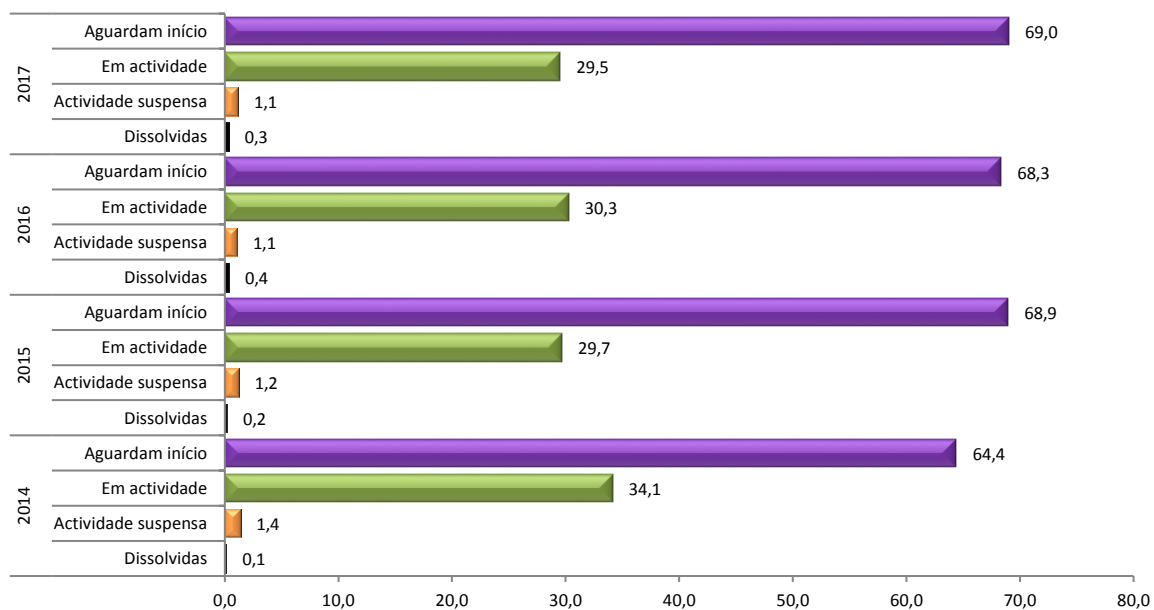


Gráfico 3 – Distribuição de Empresas em Actividade em 2017 por Província

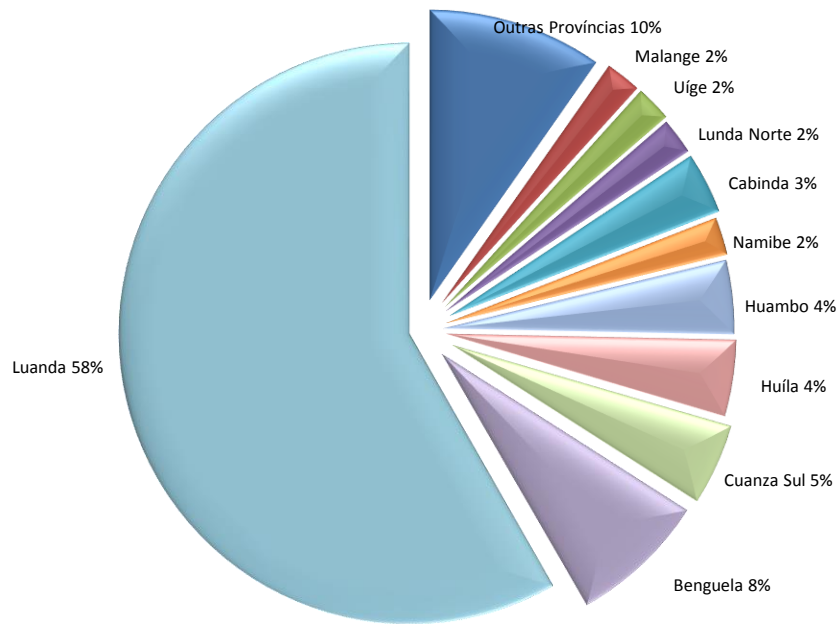


Gráfico 4 – Distribuição de Empresas em Actividade em 2017 por Secção da CAE Rev.2

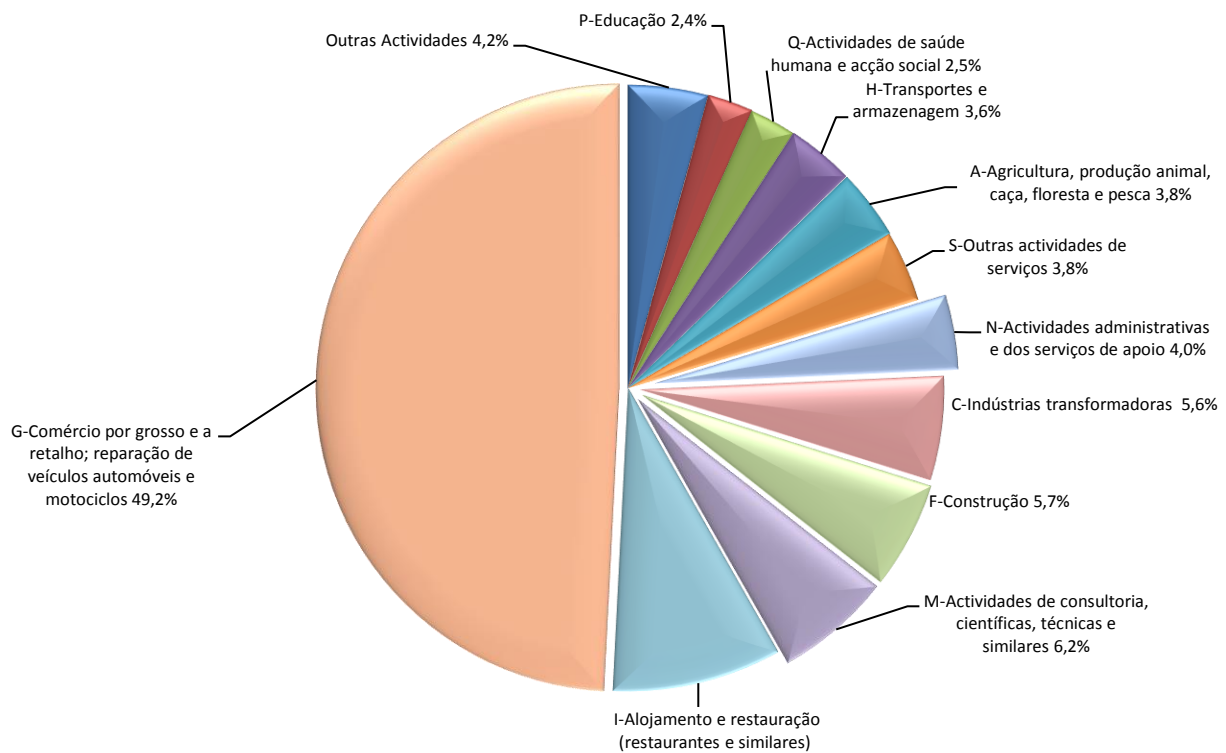


Gráfico 5 – Distribuição de Empresas em Actividade em 2017 por Forma Jurídica

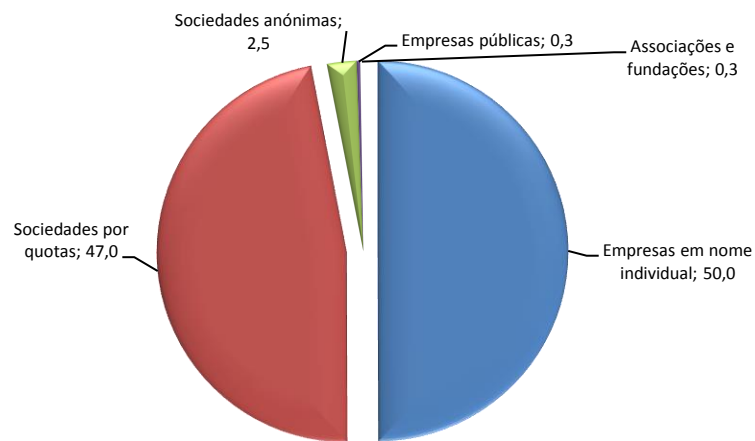


Gráfico 6 – Distribuição de Empresas em Actividade em 2017 por Sectores Institucionais

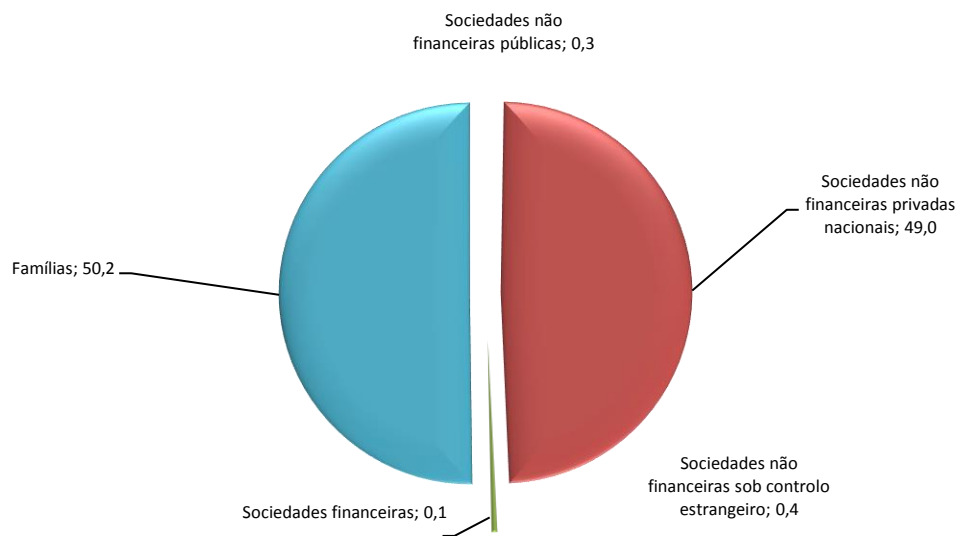
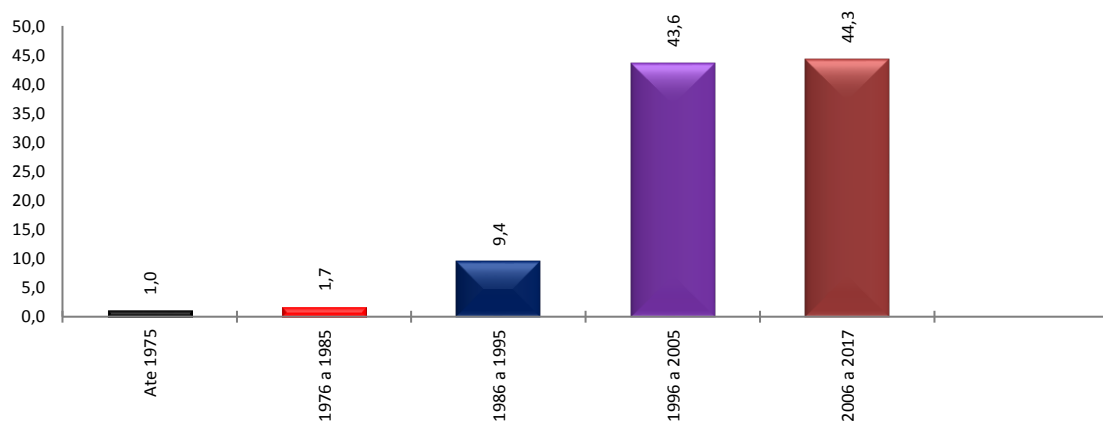


Gráfico 7 – Distribuição de Empresas em Actividade em 2017 por ano de início da Actividade



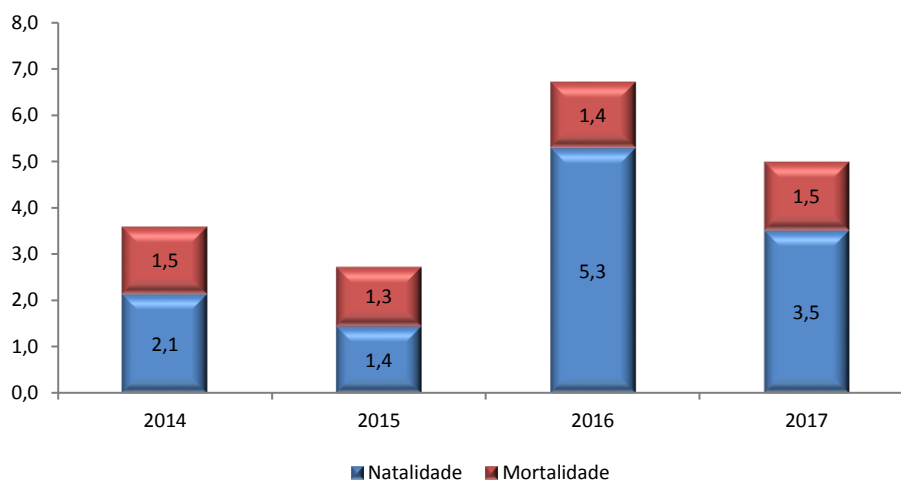
CAPÍTULO 2

Indicadores de Natalidade e Mortalidade das Empresas

2.1. Taxas de Natalidade e de Mortalidade de Empresas

No período em referência a maior taxa de natalidade de empresas em Angola foi registada em 2016 com 5,3% e a menor em 2015 com 1,4%. Quanto à mortalidade, ela foi mais alta em 2014 e 2017, com 1,5% e mais baixa em 2015 com 1,3%.

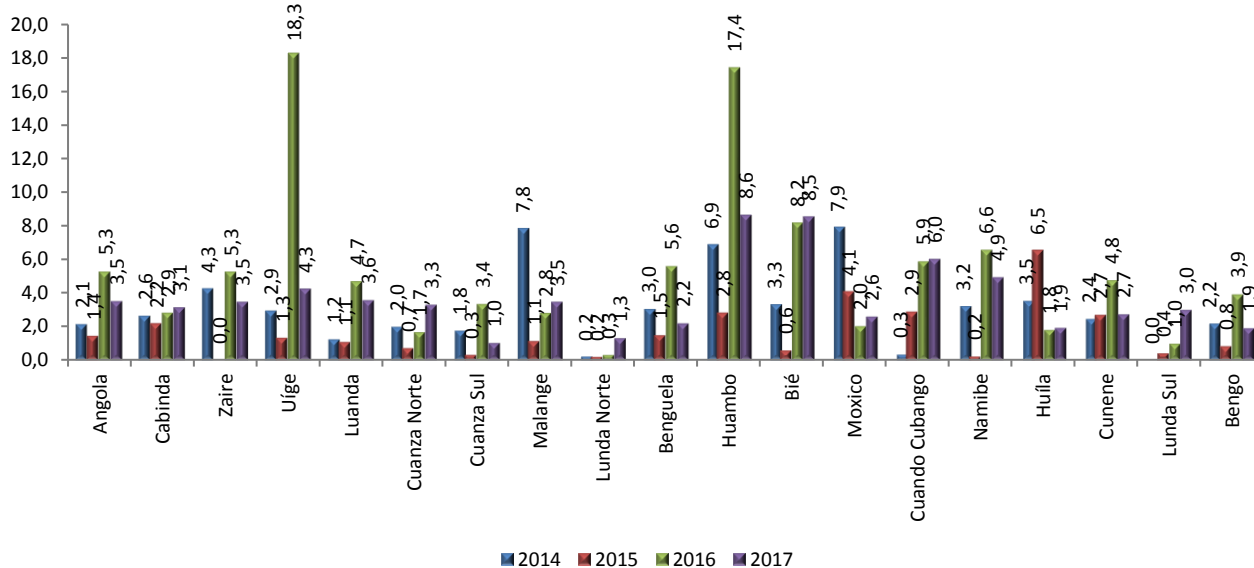
Gráfico 8 - Taxa de Natalidade e Mortalidade das Empresas em 2014 – 2017



2.1.1 Natalidade

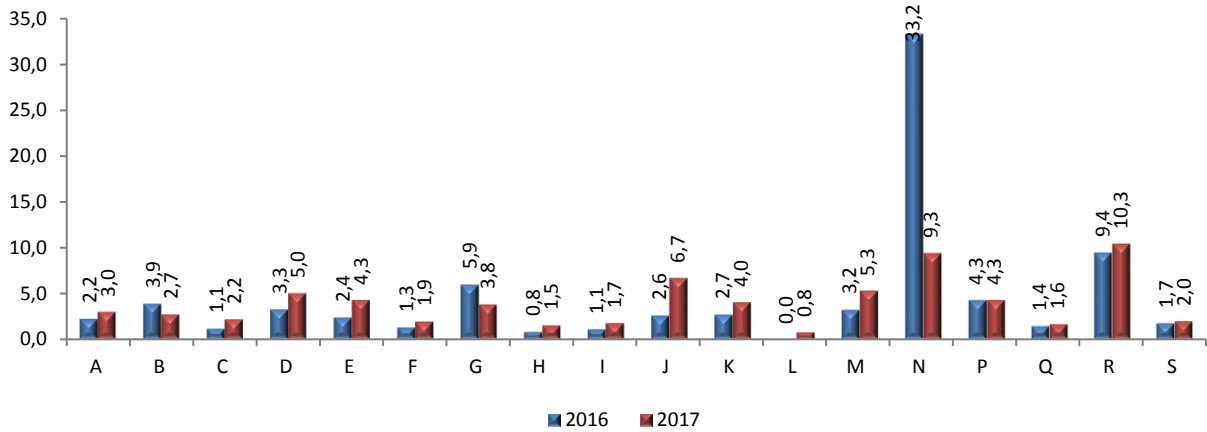
A maior taxa de natalidade no período em análise registou-se na Província do Huambo, com 8,6%, seguida do Bié, com 8,5%, em 2017.

Gráfico 9 - Taxa de Natalidade das Empresas por Província em 2014 - 2017



Em relação às Actividades Económicas em 2017, as maiores taxas de natalidade de empresas, foram observadas nas Actividades artísticas, de espectáculos, desportivas e recreativas, com 10,3%, seguidos das Actividades administrativas e dos Serviços de apoio, com 9,3%.

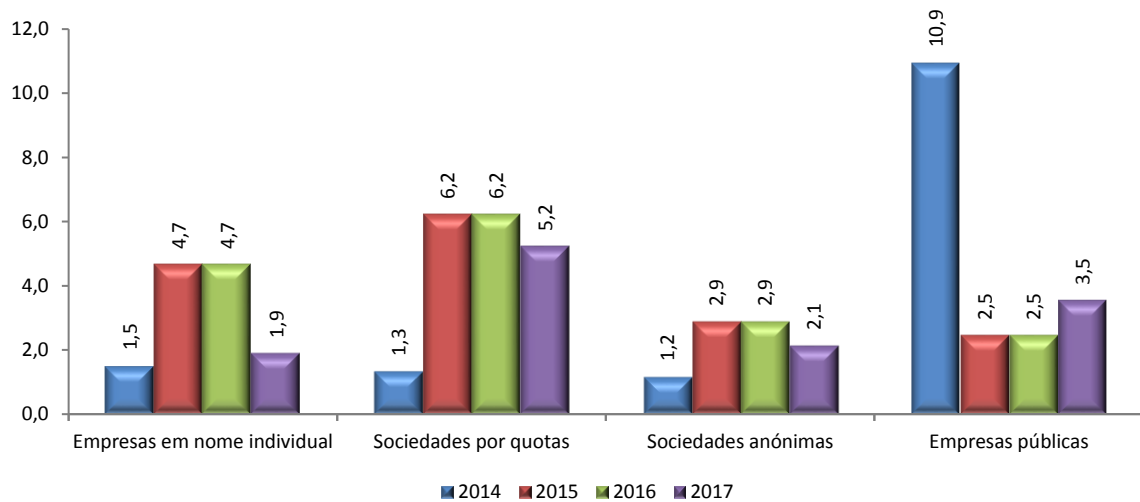
Gráfico 10 - Taxa de Natalidade das Empresas por Secção da CAE Rev.2 em 2014-2017



Observando a Forma Jurídica, as sociedades por Quotas tiveram a taxa de natalidade mais elevada em 2016, com 6,2% e em 2017 com 5,2%.

Em 2017, as menores taxas de natalidade foram observadas nas empresas em Nome Individual e nas sociedades Anónimas, com 1,9% e 2,1%, respectivamente.

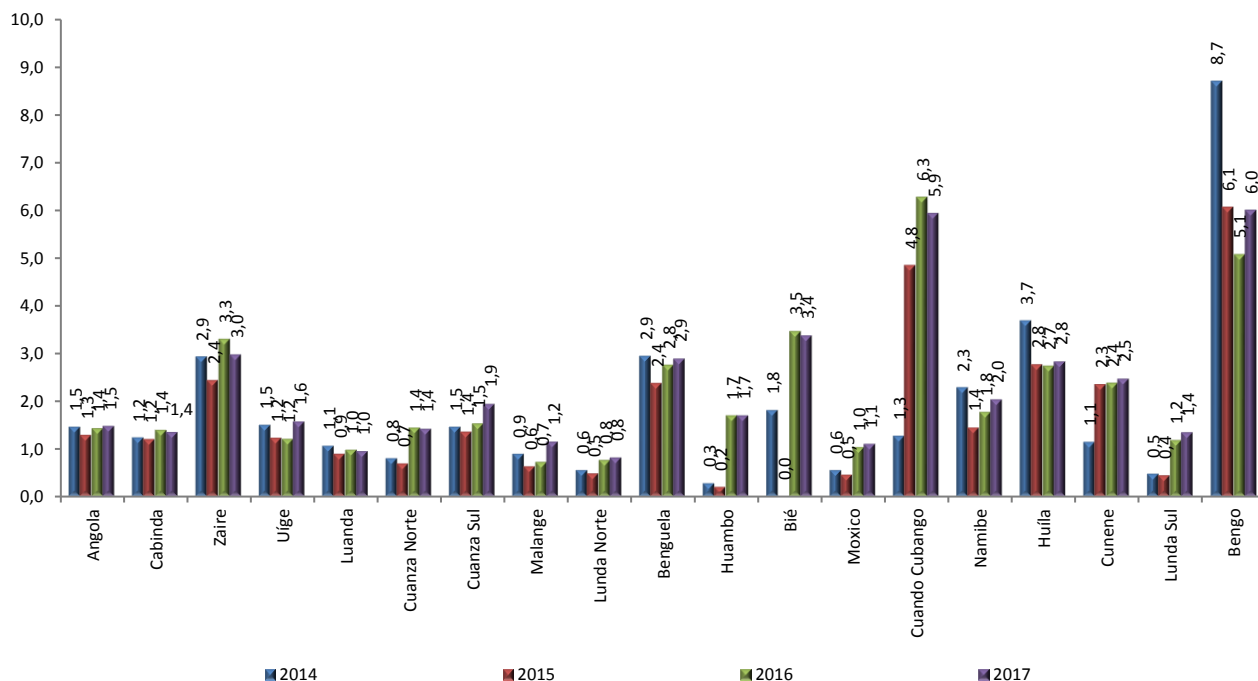
Gráfico 11- Taxa de Natalidade das Empresas por Forma Jurídica 2014 - 2017



1.2 Mortalidade

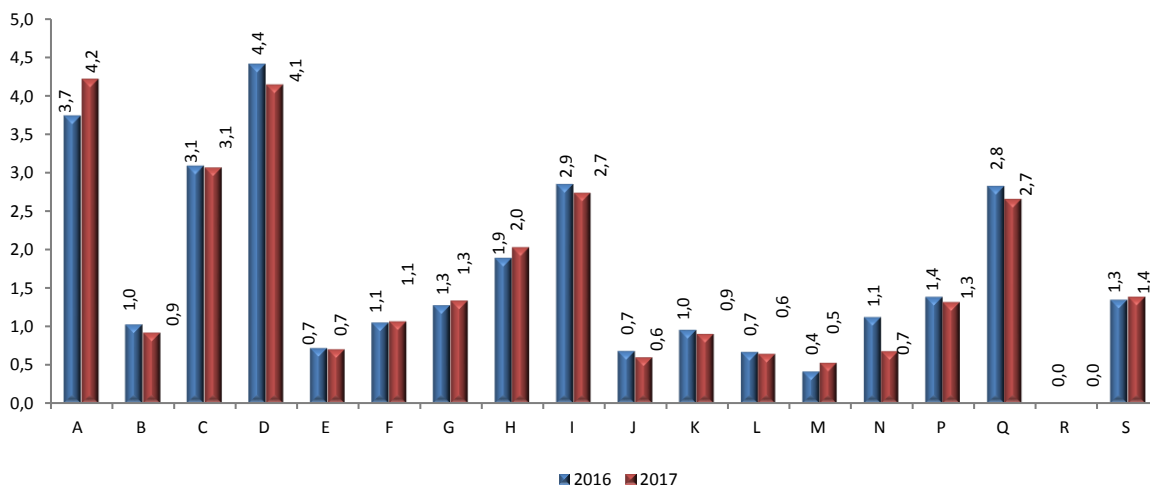
A maior taxa de mortalidade de empresas em 2017, constatou-se na Província do Cuando Cubango com 5,9%, seguindo-se o Bengo com 6,0%.

Gráfico 12 – Taxa de Mortalidade das Empresas por Província em 2014 -2017



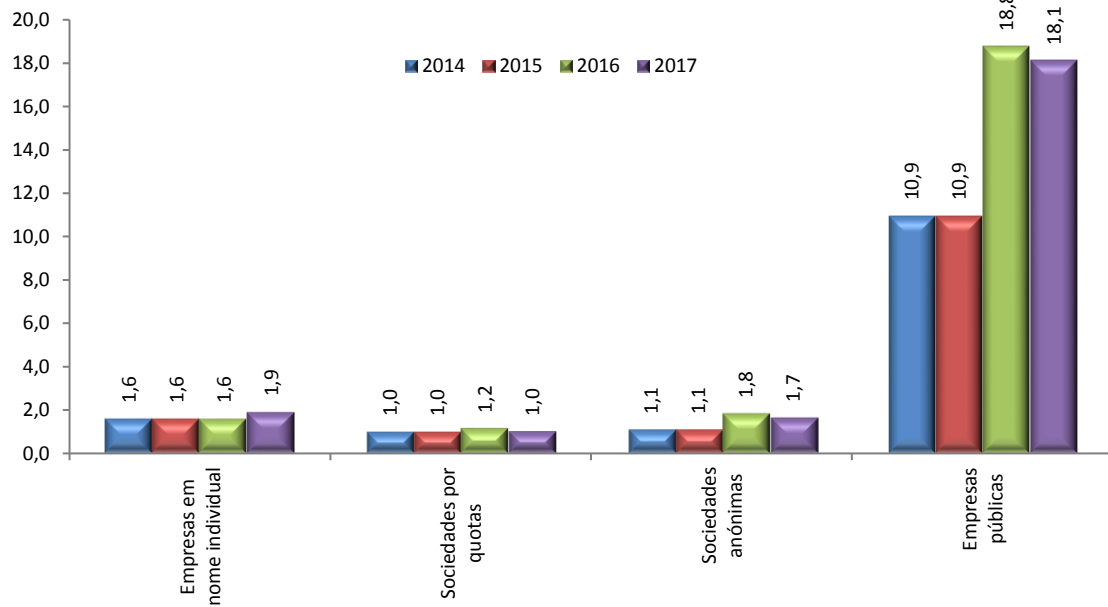
A análise da mortalidade de empresas por actividade económica no período em referência demonstra que em 2017, a taxa mais elevada ocorreu na Agricultura, produção animal, caça, floresta e pesca, com 4,2% e na Electricidade, gás, vapor, água quente e fria e ar frio, com 4,1%. A menor taxa de mortalidade registou-se nas Actividades artísticas, de espectáculos, desportivas e recreativas, com 0,0%.

Gráfico 13 - Taxa de Mortalidade das Empresas por Secção da CAE Rev.2 em 2014 -2017



Relativamente à Forma Jurídica, a mortalidade das empresas foi mais elevada nas empresas públicas em 2016 e 2017 com 18,8% e 18,1%, respectivamente. O ano 2017 observou as mais baixas taxas de mortalidade da generalidade das outras formas jurídicas, destacando-se as Sociedades por Quotas e as Sociedades Anónimas com 1,0% e 1,7%, respectivamente.

Gráfico 14 - Taxa de Mortalidade das Empresas por Forma Jurídica 2014 -2017



3. QUADROS

3.1. Caracterização das Empresas

Quadro 1 - Empresas Existentes no Período 2014 - 2017 por Província, segundo a Situação Perante a Actividade

Angola	2014					2015					2016					2017				
	Situação na Actividade					Situação na Actividade					Situação na Actividade					Situação na Actividade				
	Total	Aguardam início	Em actividade	Actividade suspensa	Dissolvidas	Total	Aguardam início	Em actividade	Actividade suspensa	Dissolvidas	Total	Aguardam início	Em actividade	Actividade suspensa	Dissolvidas	Total	Aguardam início	Em actividade	Actividade suspensa	Dissolvidas
Total Provincias	116 894	75 271	39 884	1 600	139	139 980	96 508	41 507	1 692	273	152 359	104 088	46 096	1 609	566	167 330	115 472	49 376	1 917	565
Cabinda	4 218	2 738	1 427	30	23	4 744	3 174	1 511	36	23	5 099	3 450	1 578	35	36	5 537	3 774	1 688	40	35
Zaire	991	523	439	29	-	1 190	707	453	30	-	1 243	710	492	30	11	1 407	848	517	31	11
Uíge	2 006	1 124	852	29	...	2 362	1 433	900	27	...	2 567	1 447	1 089	26	5	2 986	1 951	988	42	5
Luanda	73 788	51 023	21 955	783	27	87 524	63 707	22 930	774	113	97 529	69 980	26 597	783	169	106 447	76 658	28 775	842	172
Cuanza Norte	1 507	1 083	412	12	-	1 734	1 305	417	12	-	1 737	1 296	416	13	12	1 896	1 415	454	15	12
Cuanza Sul	4 537	2 395	2 074	57	11	4 954	2 735	2 147	58	14	4 650	2 525	2 054	41	30	5 390	3 041	2 244	73	32
Malange	2 129	1 264	845	16	4	3 014	2 116	878	16	4	3 453	2 510	918	15	10	3 732	2 709	980	33	10
Lunda Norte	1 450	514	927	9	-	1 657	708	939	10	-	1 828	856	958	10	4	2 083	1 074	992	13	4
Benguela	8 197	4 425	3 528	185	59	10 009	6 119	3 643	182	65	10 363	6 420	3 657	164	122	11 455	7 339	3 784	211	121
Huambo	3 648	2 083	1 555	10	-	4 458	2 814	1 632	9	...	5 013	2 906	2 022	9	76	5 639	3 517	2 026	27	69
Bié	1 721	989	700	29	...	1 912	1 158	687	62	5	1 964	1 177	719	57	11	2 220	1 348	797	62	13
Moxico	1 812	1 294	507	11	-	1 992	1 442	540	10	-	2 031	1 473	537	10	11	2 174	1 570	580	13	11
Quando Cubango	1 024	581	429	14	-	1 280	809	383	62	26	1 339	814	441	59	25	1 482	929	465	64	24
Namibe	1 360	438	891	31	-	2 216	1 289	894	32	...	2 376	1 362	972	33	9	2 505	1 420	1 034	41	10
Huíla	3 228	1 384	1 725	115	4	4 302	2 297	1 884	115	6	4 423	2 373	1 929	109	12	4 796	2 592	2 068	125	11
Cunene	1 229	516	699	12	...	1 362	621	706	30	5	1 428	640	754	28	6	1 576	768	769	31	8
Lunda Sul	1 465	1 005	452	...	5	1 578	1 085	485	...	5	1 691	1 165	506	4	16	1 925	1 365	534	10	16
Bengo	2 584	1 892	467	225	-	3 692	2 989	478	224	...	3 625	2 984	457	183	...	4 080	3 154	681	244	...

Quadro 2 - Estrutura de Empresas Existentes no Período 2014 - 2017 por Província, segundo a Situação perante a Actividade

Angola	2014					2015					2016					2017				
	Situação na Actividade					Situação na Actividade					Situação na Actividade					Situação na Actividade				
	Total	Aguardam início	Em actividade	Actividade suspensa	Dissolvidas	Total	Aguardam início	Em actividade	Actividade suspensa	Dissolvidas	Total	Aguardam início	Em actividade	Actividade suspensa	Dissolvidas	Total	Aguardam início	Em actividade	Actividade suspensa	Dissolvidas
Total Provincias	100,0	100,0	100,0	100,0	100,0	100,0	100,0	100,0	100,0	100,0	100,0	100,0	100,0	100,0	100,0	100,0	100,0	100,0	100,0	100,0
Cabinda	3,1	3,6	3,6	1,9	16,5	3,4	3,3	3,6	2,1	8,4	3,3	3,3	3,4	2,2	6,4	3,3	3,3	3,4	2,1	6,2
Zaire	0,8	0,7	1,1	1,8	0,0	0,9	0,7	1,1	1,8	0,0	0,8	0,7	1,1	1,9	1,9	0,8	0,7	1,0	1,6	1,9
Uíge	1,6	1,5	2,1	1,8	0,7	1,7	1,5	2,2	1,6	0,7	1,7	1,4	2,4	1,6	0,9	1,8	1,7	2,0	2,2	0,9
Luanda	57,6	67,8	55,0	48,9	19,4	62,5	66,0	55,2	45,7	41,4	64,0	67,2	57,7	48,7	29,9	63,6	66,4	58,3	43,9	30,4
Cuanza Norte	1,1	1,4	1,0	0,8	0,0	1,2	1,4	1,0	0,7	0,0	1,1	1,2	0,9	0,8	2,1	1,1	1,2	0,9	0,8	2,1
Cuanza Sul	3,3	3,2	5,2	3,6	7,9	3,5	2,8	5,2	3,4	5,1	3,1	2,4	4,5	2,5	5,3	3,2	2,6	4,5	3,8	5,7
Malange	2,0	1,7	2,1	1,0	2,9	2,2	2,2	2,1	0,9	1,5	2,3	2,4	2,0	0,9	1,8	2,2	2,3	2,0	1,7	1,8
Lunda Norte	1,1	0,7	2,3	0,6	0,0	1,2	0,7	2,3	0,6	0,0	1,2	0,8	2,1	0,6	0,7	1,2	0,9	2,0	0,7	0,7
Benguela	6,6	5,9	8,8	11,6	42,4	7,2	6,3	8,8	10,8	23,8	6,8	6,2	7,9	10,2	21,6	6,8	6,4	7,7	11,0	21,4
Huambo	2,9	2,8	3,9	0,6	0,0	3,2	2,9	3,9	0,5	1,1	3,3	2,8	4,4	0,6	13,4	3,4	3,0	4,1	1,4	12,2
Bié	1,3	1,3	1,8	1,8	2,2	1,4	1,2	1,7	3,7	1,8	1,3	1,1	1,6	3,5	1,9	1,3	1,2	1,6	3,2	2,3
Moxico	1,3	1,7	1,3	0,7	0,0	1,4	1,5	1,3	0,6	0,0	1,3	1,4	1,2	0,6	1,9	1,3	1,4	1,2	0,7	1,9
Quando Cubango	0,8	0,8	1,1	0,9	0,0	0,9	0,8	0,9	3,7	9,5	0,9	0,8	1,0	3,7	4,4	0,9	0,8	0,9	3,3	4,2
Namibe	1,5	0,6	2,2	1,9	0,0	1,6	1,3	2,2	1,9	0,4	1,6	1,3	2,1	2,1	1,6	1,5	1,2	2,1	2,1	1,8
Huíla	2,8	1,8	4,3	7,2	2,9	3,1	2,4	4,5	6,8	2,2	2,9	2,3	4,2	6,8	2,1	2,9	2,2	4,2	6,5	1,9
Cunene	0,9	0,7	1,8	0,8	1,4	1,0	0,6	1,7	1,8	1,8	0,9	0,6	1,6	1,7	1,1	0,9	0,7	1,6	1,6	1,4
Lunda Sul	1,0	1,3	1,1	0,2	3,6	1,1	1,1	1,2	0,2	1,8	1,1	1,1	1,1	0,2	2,8	1,2	1,2	1,1	0,5	2,8
Bengo	2,4	2,5	1,2	14,1	0,0	2,6	3,1	1,2	13,2	0,4	2,4	2,9	1,0	11,4	0,2	2,4	2,7	1,4	12,7	0,2

Quadro 3 - Empresas Registadas no Período 2014 – 2017 por Secção da CAE Rev.1 e CAE Rev.2, segundo a Situação Perante a Actividade

Secção da CAE Rev1	2014				
	Situação na Actividade				
	Total	Aguardam início	Em actividade	Actividade suspensa	Dissolvidas
Total de Actividades	116 894	75 271	39 884	1 600	139
A -Agricultura, Produção Animal e Silvicultura	4 202	2 432	1 554	207	9
B -Pesca	841	562	252	22	5
C -Indústrias Extractivas	1 048	717	319	11	...
D -Indústrias Transformadoras	7 597	4 443	2 962	178	14
E -Produção e Distribuição de Electricidade, Gás e de Água	229	124	103	...	-
F -Construção	7 241	5 029	2 172	30	10
G -Comércio por Grosso e a Retalho; Reparação de Veículos Automóveis, Motociclos e de Bens de Uso Pessoal e Doméstico	55 459	33 893	20 774	726	66
H -Alojamento e Restauração (Restaurantes e Similares)	8 034	3 836	3 985	199	14
I -Transportes, Armazenagem e Comunicações	4 610	3 469	1 113	25	...
J -Actividades Financeiras	328	247	76	4	...
K -Actividades Imobiliárias, Alugueres e Serviços Prestados às Empresas	18 726	15 386	3 255	73	12
M -Educação	2 349	1 375	941	31	...
N -Saúde e Acção Social	1 706	546	1 111	48	...
O -Outras Actividades de Serviços Colectivos, Sociais e Pessoais	4 524	3 212	1 267	44	...

Continua na página seguinte

Quadro 3 - Empresas Registadas no Período 2014 – 2017 por Secção da CAE Rev.1 e CAE Rev.2, segundo a Situação Perante a Actividade

Secção da CAE Rev2	2015					2016					2017				
	Situação na Actividade					Situação na Actividade					Situação na Actividade				
	Total	Aguardam início	Em actividade	Actividade suspensa	Dissolvidas	Total	Aguardam início	Em actividade	Actividade suspensa	Dissolvidas	Total	Aguardam início	Em actividade	Actividade suspensa	Dissolvidas
Total de Actividades	139 980	96 508	41 507	1 692	273	152 359	104 088	46 096	1 609	566	167330	115 472	49 376	1 917	565
A-Agricultura, produção animal, caça, floresta e pesca	5 970	3 883	1 835	233	19	3 766	2 593	1 032	131	10	6 160	4 045	1 855	242	18
B-Indústrias extractivas	1 132	786	334	7	5	1 168	771	385	7	5	1 304	886	406	7	5
C-Indústrias transformadoras	4 975	3 250	1 609	102	14	7 991	5 197	2 547	163	84	8 317	5 319	2 743	173	82
D-Electricidade, gás, vapor, água quente e fria e ar frio	3 716	2 150	1 447	79	40	204	103	92	...	7	193	105	80	1	7
E-Captação, tratamento e distribuição de água; saneamento, higiene pública e actividades similares	108	68	39	...	-	139	96	42	...	0	142	94	47	1	0
F-Construção	8 128	5 762	2 308	38	20	8 436	5 788	2 559	44	45	8 903	5 971	2 837	49	46
G-Comércio por grosso e a retalho; reparação de veículos automóveis e motociclos	66 278	44 101	21 306	782	89	72 111	48 000	23 189	739	183	77 849	52 518	24 289	864	178
H-Transportes e armazenagem	4 373	3 488	855	21	9	5 913	4 079	1 722	67	45	5 916	4 021	1 775	75	45
I-Alojamento e restauração (restaurantes e similares)	8 745	4 456	4 046	209	34	9 209	4 694	4 252	209	54	10 076	5 355	4 445	224	52
J-Actividades de informação e de comunicação	2 463	2 032	417	12	...	3 077	2 514	542	15	6	3 352	2 686	646	14	6
K-Actividades financeiras e de seguros	351	247	98	2 617	2 069	523	14	11	2 997	2 373	597	14	13
L-Actividades imobiliárias	871	685	180	4	...	897	682	209	4	2	934	667	261	4	2
M-Actividades de consultoria, científicas, técnicas e similares	10 365	8 509	1 800	46	10	19 584	16 727	2 776	51	30	19 476	16 297	3 076	74	29
N-Actividades administrativas e dos serviços de apoio	11 028	9 491	1 494	29	14	5 077	2 971	2 049	31	26	9 453	7 426	1 963	38	26
P-Educação	3 206	2 175	995	31	5	3 103	2 005	1 055	32	11	3 418	2 173	1 200	34	11
Q-Actividades de saúde humana e acção social	1 844	672	1 124	47	...	2 086	845	1 182	47	12	2 182	900	1 224	47	11
R-Actividades artísticas, de espectáculos, desportivas e recreativas	668	505	146	15	...	131	78	53	0	0	160	102	58	0	0
S-Outras actividades de serviços	5 759	4 248	1 474	33		6 850	4 876	1 887	52	35	6 498	4 534	1 874	56	34

Quadro 4 - Estrutura de Empresas Registadas no Período 2014 - 2017 por Secção da CAE Rev.1 e CAE Rev.2, segundo a Situação Perante a Actividade

Secção da CAE Rev1	2014				
	Situação na Actividade				
	Total	Aguardam início	Em actividade	Actividade suspensa	Dissolvidas
Total de Actividades	100,0	100,0	100,0	100,0	100,0
A -Agricultura, Produção Animal e Silvicultura	3,6	12,9	3,2	6,5	3,9
B -Pesca	0,7	1,4	0,7	3,6	0,6
C -Indústrias Extractivas	0,9	0,7	1,0	0,7	0,8
D -Indústrias Transformadoras	6,5	11,1	5,9	10,1	7,4
E -Produção e Distribuição de Electricidade, Gás e de Água	0,2	0,1	0,2	0,0	0,3
F -Construção	6,2	1,9	6,7	7,2	5,4
G -Comércio por Grosso e a Retalho; Reparação de Veículos Automóveis, Motociclos e de Bens de Uso Pessoal e Doméstico	47,4	45,4	45,0	47,5	52,1
H -Alojamento e Restauração (Restaurantes e Similares)	6,9	12,4	5,1	10,1	10,0
I -Transportes, Armazenagem e Comunicações	3,9	1,6	4,6	2,2	2,8
J -Actividades Financeiras	0,3	0,3	0,3	0,7	0,2
K -Actividades Imobiliárias, Alugueres e Serviços Prestados às Empresas	16,0	4,6	20,4	8,6	8,2
M -Educação	2,0	1,9	1,8	1,4	2,4
N -Saúde e Acção Social	1,5	3,0	0,7	0,7	2,8
O -Outras Actividades de Serviços Colectivos, Sociais e Pessoais	3,9	2,8	4,3	0,7	3,2

Continua na página seguinte

Quadro 4 - Estrutura de Empresas Registadas no Período 2014 - 2017 por Secção da CAE Rev.1 e CAE Rev.2, segundo a Situação Perante a Actividade

Secção da CAE Rev2	2015					2016					2017				
	Situação na Actividade					Situação na Actividade					Situação na Actividade				
	Total	Aguardam início	Em actividade	Actividade suspensa	Dissolvidas	Total	Aguardam início	Em actividade	Actividade suspensa	Dissolvidas	Total	Aguardam início	Em actividade	Actividade suspensa	Dissolvidas
Total de Actividades	100,0	100,0	100,0	100,0	100,0	100,0	100,0	100,0	100,0	100,0	100,0	100,0	100,0	100,0	100,0
A-Agricultura, produção animal, caça, floresta e pesca	4,3	4,0	4,4	13,8	7,0	2,5	2,5	2,2	8,1	1,8	3,7	3,5	3,8	12,6	3,2
B-Indústrias extractivas	0,8	0,8	0,8	0,4	1,8	0,8	0,7	0,8	0,4	0,9	0,8	0,8	0,8	0,4	0,9
C-Indústrias transformadoras	3,6	3,4	3,9	6,0	5,1	5,2	5,0	5,5	10,1	14,8	5,0	4,6	5,6	9,0	14,5
D-Electricidade, gás, vapor, água quente e fria e ar frio	2,7	2,2	3,5	4,7	14,7	0,1	0,1	0,2	0,1	1,2	0,1	0,1	0,2	0,1	1,2
E-Captação, tratamento e distribuição de água; saneamento, higiene pública e actividades similares	0,1	0,1	0,1	0,1	0,0	0,1	0,1	0,1	0,1	0,0	0,1	0,1	0,1	0,1	0,0
F-Construção	5,8	6,0	5,6	2,2	7,3	5,5	5,6	5,6	2,7	8,0	5,3	5,2	5,7	2,6	8,1
G-Comércio por grosso e a retalho; reparação de veículos automóveis e motociclos	47,3	45,7	51,3	46,2	32,6	47,3	46,1	50,3	45,9	32,3	46,5	45,5	49,2	45,1	31,5
H-Transportes e armazenagem	3,1	3,6	2,1	1,2	3,3	3,9	3,9	3,7	4,2	8,0	3,5	3,5	3,6	3,9	8,0
I-Alojamento e restauração (restaurantes e similares)	6,2	4,6	9,7	12,4	12,5	6,0	4,5	9,2	13,0	9,5	6,0	4,6	9,0	11,7	9,2
J-Actividades de informação e de comunicação	1,8	2,1	1,0	0,7	0,7	2,0	2,4	1,2	0,9	1,1	2,0	2,3	1,3	0,7	1,1
K-Actividades financeiras e de seguros	0,3	0,3	0,2	0,2	1,1	1,7	2,0	1,1	0,9	1,9	1,8	2,1	1,2	0,7	2,3
L-Actividades imobiliárias	0,6	0,7	0,4	0,2	0,7	0,6	0,7	0,5	0,2	0,4	0,6	0,6	0,5	0,2	0,4
M-Actividades de consultoria, científicas, técnicas e similares	7,4	8,8	4,3	2,7	3,7	12,9	16,1	6,0	3,2	5,3	11,6	14,1	6,2	3,9	5,1
N-Actividades administrativas e dos serviços de apoio	7,9	9,8	3,6	1,7	5,1	3,3	2,9	4,4	1,9	4,6	5,6	6,4	4,0	2,0	4,6
P-Educação	2,3	2,3	2,4	1,8	1,8	2,0	1,9	2,3	2,0	1,9	2,0	1,9	2,4	1,8	1,9
Q-Actividades de saúde humana e acção social	1,3	0,7	2,7	2,8	0,4	1,4	0,8	2,6	2,9	2,1	1,3	0,8	2,5	2,5	1,9
R-Actividades artísticas, de espectáculos, desportivas e recreativas	0,5	0,5	0,4	0,9	0,7	0,1	0,1	0,1	0,0	0,0	0,1	0,1	0,1	0,0	0,0
S-Outras actividades de serviços	4,1	4,4	3,6	2,0	1,5	4,5	4,7	4,1	3,2	6,2	3,9	3,9	3,8	2,9	6,0

Quadro 5 - Empresas em Actividade no Período 2014 - 2017 por Província, segundo a Forma Jurídica

Angola	2014						2015						2016						2017					
	Forma Jurídica						Forma Jurídica						Forma Jurídica						Forma Jurídica					
	Total	Empresas em nome individual	Sociedades por quotas	Sociedades anónimas	Empresas públicas	Associações e fundações	Total	Empresas em nome individual	Sociedades por quotas	Sociedades anónimas	Empresas públicas	Associações e fundações	Total	Empresas em nome individual	Sociedades por quotas	Sociedades anónimas	Empresas públicas	Associações e fundações	Total	Empresas em nome individual	Sociedades por quotas	Sociedades anónimas	Empresas públicas	Associações e fundações
Total Províncias	39 884	14 636	24 173	892	95	88	41 507	17 215	22 829	1 181	139	143	46 096	25 183	19 428	1 216	122	147	49 376	4 665	23 225	1 219	141	126
Cabinda	1 427	680	741	1 511	874	625	7	4	...	1 578	1 249	322	4	1 688	1 247	434
Zaire	439	222	214	453	260	188	492	354	134	...	3	0	517	339	172	0
Uíge	852	333	510	7	900	407	478	10	...	4	1 089	704	367	14	0	4	988	609	369	8	0	...
Luanda	21 955	7 282	13 788	743	3	69	22 930	8 519	13 292	913	103	103	26 597	12 181	13 210	999	95	112	28 775	11 548	15 992	1 029	105	101
Cuanza Norte	412	171	239	...	-	...	417	181	228	4	416	347	65	454	366	83
Cuanza Sul	2 074	1 070	981	15	...	6	2 147	1 221	874	36	4	12	2 054	1 682	332	29	3	8	2 244	1 812	403	17	8	4
Malange	845	333	506	5	-	...	878	385	484	4	3	...	918	698	214	3	980	719	255
Lunda Norte	927	415	511	...	-	-	939	503	430	6	-	-	958	651	305	...	0	0	992	619	371	...	0	0
Benguela	3 528	1 298	2 170	45	8	7	3 643	1 484	2 032	108	10	9	3 657	2 257	1 326	57	9	8	3 784	2 192	1 519	56	1	6
Huambo	1 555	629	897	25	1 632	706	891	29	4	...	2 022	1 137	843	34	...	6	2 026	1 020	971	30
Bié	700	192	505	...	-	-	687	217	463	7	-	-	719	323	388	8	0	0	797	336	456	5	0	0
Moxico	507	190	317	-	-	-	540	224	312	4	-	-	537	406	127	4	0	0	580	421	156	0
Quando Cubango	429	60	366	...	-	-	383	63	317	...	-	-	441	112	326	...	0	...	465	84	378	...	0	...
Namibe	891	248	631	8	4	-	894	294	585	10	4	...	972	562	394	12	3	...	1 034	588	427	14	4	...
Huíla	1 725	788	927	9	...	-	1 884	984	881	13	...	4	1 929	1 349	559	17	...	3	2 068	1 437	611	15	...	4
Cunene	699	290	405	4	-	-	706	389	312	4	-	...	754	509	240	5	0	0	769	488	277	4	0	0
Lunda Sul	452	150	299	...	-	-	485	201	279	5	-	-	506	333	165	7	...	0	534	335	194	5	0	0
Bengo	467	285	166	16	-	-	478	303	158	16	...	-	457	329	111	17	0	0	681	505	157	19	0	0

Quadro 6 - Empresas em Actividade no Período 2014 - 2017 por Província, segundo a Forma Jurídica

Angola	2014						2015						2016						2017					
	Forma Jurídica						Forma Jurídica						Forma Jurídica						Forma Jurídica					
	Total	Empresas em nome individual	Sociedades por quotas	Sociedades anónimas	Empresas públicas	Associações e fundações	Total	Empresas em nome individual	Sociedades por quotas	Sociedades anónimas	Empresas públicas	Associações e fundações	Total	Empresas em nome individual	Sociedades por quotas	Sociedades anónimas	Empresas públicas	Associações e fundações	Total	Empresas em nome individual	Sociedades por quotas	Sociedades anónimas	Empresas públicas	Associações e fundações
Total Províncias	100,0	100,0	100,0	100,0	100,0	100,0	100,0	100,0	100,0	100,0	100,0	100,0	100,0	100,0	100,0	100,0	100,0	100,0	100,0	100,0	100,0	100,0	100,0	100,0
Cabinda	3,6	4,6	3,1	0,3	2,1	1,1	3,6	5,1	2,7	0,6	2,9	0,7	3,4	5,0	1,7	0,3	1,6	0,7	3,4	5,1	1,9	0,2	2,1	0,8
Zaire	1,1	1,5	0,9	0,1	1,1	1,1	1,1	1,5	0,8	0,2	1,4	,7	1,1	1,4	0,7	0,1	2,5	,0	1,0	1,4	0,7	0,2	2,1	,0
Uíge	2,1	2,3	2,1	0,8	1,1	1,1	2,2	2,4	2,1	0,8	,7	2,8	2,4	2,8	1,9	1,2	,0	2,7	2,0	2,5	1,6	0,7	,0	1,6
Luanda	55,0	49,8	57,0	83,3	76,8	78,4	55,2	49,5	58,2	77,3	74,1	72,0	57,7	48,4	68,0	82,2	77,9	76,2	58,3	46,8	68,9	84,4	74,5	80,2
Cuanza Norte	1,0	1,2	1,0	0,1	0,0	1,1	1,0	1,1	1,0	0,3	,7	2,1	0,9	1,4	0,3	0,1	,8	1,4	0,9	1,5	0,4	0,2	,7	1,6
Cuanza Sul	5,2	7,3	4,1	1,7	2,1	6,8	5,2	7,1	3,8	3,0	2,9	8,4	4,5	6,7	1,7	2,4	2,5	5,4	4,5	7,3	1,7	1,4	5,7	3,2
Malange	2,1	2,3	2,1	0,6	0,0	1,1	2,1	2,2	2,1	0,3	2,2	1,4	2,0	2,8	1,1	0,2	1,6	0,7	2,0	2,9	1,1	0,2	1,4	0,8
Lunda Norte	2,3	2,8	2,1	0,1	0,0	0,0	2,3	2,9	1,9	0,5	,0	0,0	2,1	2,6	1,6	0,2	,0	0,0	2,0	2,5	1,6	0,2	,0	0,0
Benguela	8,8	8,9	9,0	5,0	8,4	8,0	8,8	8,6	8,9	9,1	7,2	6,3	7,9	9,0	6,8	4,7	7,4	5,4	7,7	8,9	6,5	4,6	7,8	4,8
Huambo	3,9	4,3	3,7	2,8	3,2	1,1	3,9	4,1	3,9	2,5	2,9	1,4	4,4	4,5	4,3	2,8	1,6	4,1	4,1	4,1	4,2	2,5	1,4	2,4
Bié	1,8	1,3	2,1	0,3	0,0	0,0	1,7	1,3	2,0	0,6	,0	0,0	1,6	1,3	2,0	0,7	,0	0,0	1,6	1,4	2,0	0,4	,0	0,0
Moxico	1,3	1,3	1,3	0,0	0,0	0,0	1,3	1,3	1,4	0,3	0,0	0,0	1,2	1,6	0,7	0,3	0,0	0,0	1,2	1,7	0,7	0,2	0,7	0,0
Cuando Cubango	1,1	0,4	1,5	0,3	0,0	0,0	0,9	0,4	1,4	0,3	,0	0,0	1,0	0,4	1,7	0,2	,0	0,7	0,9	0,3	1,6	0,2	,0	0,8
Namibe	2,2	1,7	2,6	0,9	4,2	0,0	2,2	1,7	2,6	0,8	2,9	0,7	2,1	2,2	2,0	1,0	2,5	0,7	2,1	2,4	1,8	1,1	2,8	0,8
Huíla	4,3	5,4	3,8	1,0	1,1	0,0	4,5	5,7	3,9	1,1	1,4	2,8	4,2	5,4	2,9	1,4	0,8	2,0	4,2	5,8	2,6	1,2	0,7	3,2
Cunene	1,8	2,0	1,7	0,4	0,0	0,0	1,7	2,3	1,4	0,3	,0	0,7	1,6	2,0	1,2	0,4	,0	0,0	1,6	2,0	1,2	0,3	,0	0,0
Lunda Sul	1,1	1,0	1,2	0,3	0,0	0,0	1,2	1,2	1,2	0,4	,0	0,0	1,1	1,3	0,8	0,6	,8	0,0	1,1	1,4	0,8	0,4	,0	0,0
Bengo	1,2	1,9	0,7	1,8	0,0	0,0	1,2	1,8	0,7	1,4	0,7	,0	1,0	1,3	0,6	1,4	0,0	,0	1,4	2,0	0,7	1,6	0,0	,0

Quadro 6 - Empresas em Actividade no Período 2014 – 2017, por Secção da CAE Rev.1 e CAE Rev.2, segundo a Forma Jurídica

Secção da CAE Rev1	2014					
	Forma Jurídica					
	Total	Empresas em nome individual	Sociedades por quotas	Sociedades anónimas	Empresas públicas	Associações e fundações
Total de Actividades	39 884	14 636	24 173	892	95	88
A -Agricultura, Produção Animal e Silvicultura	1 554	739	764	36	4	11
B -Pesca	252	35	203	12	...	-
C -Indústrias Extractivas	319	9	260	49	...	-
D -Indústrias Transformadoras	2 962	1 497	1 367	78	20	-
E -Produção e Distribuição de Electricidade, Gás e de Água	103	19	70	7	7	-
F -Construção	2 172	117	1 900	145	10	-
G -Comércio por Grosso e a Retalho; Reparação de Veículos Automóveis, Motociclos e de Bens de Uso Pessoal e Doméstico	20 774	7 728	12 829	202	13	...
H -Alojamento e Restauração (Restaurantes e Similares)	3 985	2 256	1 708	20	...	-
I -Transportes, Armazenagem e Comunicações	1 113	195	841	55	22	-
J -Actividades Financeiras	76	0	35	39	...	-
K -Actividades Imobiliárias, Alugueres e Serviços Prestados às Empresas	3 255	601	2 434	211	5	4
M -Educação	941	212	705	12	-	12
N -Saúde e Acção Social	1 111	509	561	5	...	35
O -Outras Actividades de Serviços Colectivos, Sociais e Pessoais	1 267	719	496	21	7	24

Continua na página a seguinte

Quadro 6 - Empresas em Actividade no Período 2014 – 2017 por Secção da CAE Rev.2, segundo a Forma Jurídica

Secção da CAE Rev2	2015						2016						2017					
	Forma Jurídica						Forma Jurídica						Forma Jurídica					
	Total	Empresas em nome individual	Sociedades por quotas	Sociedades anónimas	Empresas públicas	Associações e fundações	Total	Empresas em nome individual	Sociedades por quotas	Sociedades anónimas	Empresas públicas	Associações e fundações	Total	Empresas em nome individual	Sociedades por quotas	Sociedades anónimas	Empresas públicas	Associações e fundações
Total de Actividades	41 507	17 179	22 860	1 188	137	143	46 096	25 183	19 428	1 216	122	147	49 376	24 665	23 225	1 219	141	126
A-Agricultura, produção animal, caça, floresta e pesca	1 835	839	893	75	9	19	1032	575	393	50	5	9	1 855	1 124	664	54	6	7
B-Indústrias extractivas	334	12	239	78	5	-	385	31	269	81	4	0	406	25	297	80	4	0
C-Indústrias transformadoras	1 609	943	627	35	2 547	1 605	845	79	15	3	2 743	1 569	1 073	79	21	...
D-Electricidade, gás, vapor, água quente e fria e ar frio	1 447	664	695	68	20	-	92	37	43	5	7	0	80	34	36	4	6	0
E-Captação, tratamento e distribuição de água; saneamento, higiene pública e actividades similares	39	-	30	3	6	-	42	3	30	3	6	0	47	...	36	...	7	0
F-Construção	2 308	168	1 958	167	14	...	2 559	476	1 900	172	11	0	2 837	418	2 230	176	13	0
G-Comércio por grosso e a retalho; reparação de veículos automóveis e motociclos	21 306	8 950	12 021	323	12	-	23 189	13 725	9 157	286	16	5	24 289	12 920	11 067	281	19	...
H-Transportes e armazenagem	855	203	589	36	27	-	1 722	945	706	48	23	0	1 775	906	809	38	21	...
I-Alojamento e restauração (restaurantes e similares)	4 046	2 451	1 561	33	...	-	4 252	3 353	869	27	2	...	4 445	3 289	1 123	31	...	0
J-Actividades de informação e de comunicação	417	51	323	36	7	-	542	121	374	38	7	...	646	121	475	41	6	...
K-Actividades financeiras e de seguros	98	...	48	39	9	-	523	38	365	110	9	...	597	34	427	122	14	0
L-Actividades imobiliárias	180	15	118	46	...	-	209	26	133	49	0	...	261	25	183	51
M-Actividades de consultoria, científicas, técnicas e similares	1 800	373	1 281	132	12	...	2 776	748	1 871	141	8	8	3 076	727	2 175	148	13	13
N-Actividades administrativas e dos serviços de apoio	1 494	319	1 103	60	...	9	2 049	481	1 490	67	4	7	1 963	457	1 427	71	4	4
P-Educação	995	421	540	23	...	10	1 055	625	380	27	...	22	1 200	657	504	21	...	17
Q-Actividades de saúde humana e acção social	1 124	756	313	13	...	40	1 182	879	230	17	...	54	1 224	870	294	11	...	47
R-Actividades artísticas, de espectáculos, desportivas e recreativas	146	41	86	8	4	7	53	18	26	7	58	21	30	5
S-Outras actividades de serviços	1 474	971	435	13	...	54	1 887	1 497	347	15	...	27	1 874	1 466	375	8	0	25

Quadro 7 - Estrutura de Empresas em Actividade no Período 2014 - 2017 por Província, segundo a Forma Jurídica

Secção da CAE Rev1	2014					
	Forma Jurídica					
	Total	Empresas em nome individual	Sociedades por quotas	Sociedades anónimas	Empresas públicas	Associações e fundações
Total de Actividades	100,0	100,0	100,0	100,0	100,0	100,0
A -Agricultura, Produção Animal e Silvicultura	3,9	5,0	3,2	4,0	4,2	12,5
B -Pesca	0,6	0,2	0,8	1,3	2,1	0,0
C -Indústrias Extractivas	0,8	0,1	1,1	5,5	1,1	0,0
D -Indústrias Transformadoras	7,4	10,2	5,7	8,7	21,1	0,0
E -Produção e Distribuição de Electricidade, Gás e de Água	0,3	0,1	0,3	0,8	7,4	0,0
F -Construção	5,4	0,8	7,9	16,3	10,5	0,0
G -Comércio por Grosso e a Retalho; Reparação de Veículos Automóveis, Motociclos e de Bens de Uso Pessoal e Doméstico	52,1	52,8	53,1	22,6	13,7	2,3
H -Alojamento e Restauração (Restaurantes e Similares)	10,0	15,4	7,1	2,2	1,1	0,0
I -Transportes, Armazenagem e Comunicações	2,8	1,3	3,5	6,2	23,2	0,0
J -Actividades Financeiras	0,2	0,0	0,1	4,4	2,1	0,0
K -Actividades Imobiliárias, Alugueres e Serviços Prestados às Empresas	8,2	4,1	10,1	23,7	5,3	4,5
M -Educação	2,4	1,4	2,9	1,3	0,0	13,6
N -Saúde e Acção Social	2,8	3,5	2,3	0,6	1,1	39,8
O -Outras Actividades de Serviços Colectivos, Sociais e Pessoas	3,2	4,9	2,1	2,4	7,4	27,3

Continua na página seguinte

Quadro 7 - Estrutura de Empresas em Actividade no Período 2014 - 2017 por Província, segundo a Forma Jurídica

Secção da CAE Rev1	2015						2016						2017					
	Forma Jurídica						Forma Jurídica						Forma Jurídica					
	Total	Empresas em nome individual	Sociedades por quotas	Sociedades anónimas	Empresas públicas	Associações e fundações	Total	Empresas em nome individual	Sociedades por quotas	Sociedades anónimas	Empresas públicas	Associações e fundações	Total	Empresas em nome individual	Sociedades por quotas	Sociedades anónimas	Empresas públicas	Associações e fundações
Total de Actividades	100,0	100,0	100,0	100,0	100,0	100,0	100,0	100,0	100,0	100,0	100,0	100,0	100,0	100,0	100,0	100,0	100,0	100,0
A-Agricultura, produção animal, caça, floresta e pesca	4,4	4,9	3,9	6,3	6,6	13,3	2,2	2,3	2,0	4,1	4,1	6,1	3,8	4,6	2,9	4,4	4,3	5,6
B-Indústrias extractivas	0,8	0,1	1,0	6,6	3,6	0,0	0,8	0,1	1,4	6,7	3,3	0,0	0,8	0,1	1,3	6,6	2,8	0,0
C-Indústrias transformadoras	3,9	5,5	2,7	2,9	2,2	0,7	5,5	6,4	4,3	6,5	12,3	2,0	5,6	6,4	4,6	6,5	14,9	0,8
D-Electricidade, gás, vapor, água quente e fria e ar frio	3,5	3,9	3,0	5,7	14,6	0,0	0,2	0,1	0,2	0,4	5,7	0,0	0,2	0,1	0,2	0,3	4,3	0,0
E-Captação, tratamento e distribuição de água; saneamento, higiene pública e actividades similares	0,1	0,0	0,1	0,3	4,4	0,0	0,1	0,0	0,2	0,2	4,9	0,0	0,1	0,0	0,2	0,2	5,0	0,0
F-Construção	5,6	1,0	8,6	14,1	10,2	0,7	5,6	1,9	9,8	14,1	9,0	0,0	5,7	1,7	9,6	14,4	9,2	0,0
G-Comércio por grosso e a retalho; reparação de veículos automóveis e motociclos	51,3	52,1	52,6	27,2	8,8	0,0	50,3	54,5	47,1	23,5	13,1	3,4	49,2	52,4	47,7	23,1	13,5	1,6
H-Transportes e armazenagem	2,1	1,2	2,6	3,0	19,7	0,0	3,7	3,8	3,6	3,9	18,9	0,0	3,6	3,7	3,5	3,1	14,9	0,8
I-Alojamento e restauração (restaurantes e similares)	9,7	14,3	6,8	2,8	0,7	0,0	9,2	13,3	4,5	2,2	1,6	0,7	9,0	13,3	4,8	2,5	1,4	0,0
J-Actividades de informação e de comunicação	1,0	0,3	1,4	3,0	5,1	0,0	1,2	0,5	1,9	3,1	5,7	1,4	1,3	0,5	2,0	3,4	4,3	2,4
K-Actividades financeiras e de seguros	0,2	0,0	0,2	3,3	6,6	0,0	1,1	0,2	1,9	9,0	7,4	0,7	1,2	0,1	1,8	10,0	9,9	0,0
L-Actividades imobiliárias	0,4	0,1	0,5	3,9	0,7	0,0	0,5	0,1	0,7	4,0	0,0	0,7	0,5	0,1	0,8	4,2	0,7	0,8
M-Actividades de consultoria, científicas, técnicas e similares	4,3	2,2	5,6	11,1	8,8	1,4	6,0	3,0	9,6	11,6	6,6	5,4	6,2	2,9	9,4	12,1	9,2	10,3
N-Actividades administrativas e dos serviços de apoio	3,6	1,9	4,8	5,1	2,2	6,3	4,4	1,9	7,7	5,5	3,3	4,8	4,0	1,9	6,1	5,8	2,8	3,2
P-Educação	2,4	2,5	2,4	1,9	0,7	7,0	2,3	2,5	2,0	2,2	0,8	15,0	2,4	2,7	2,2	1,7	0,7	13,5
Q-Actividades de saúde humana e acção social	2,7	4,4	1,4	1,1	1,5	28,0	2,6	3,5	1,2	1,4	1,6	36,7	2,5	3,5	1,3	0,9	1,4	37,3
R-Actividades artísticas, de espectáculos, desportivas e recreativas	0,4	0,2	0,4	0,7	2,9	4,9	0,1	0,1	0,1	0,1	0,8	4,8	0,1	0,1	0,1	0,1	0,7	4,0
S-Outras actividades de serviços	3,6	5,7	1,9	1,1	0,7	37,8	4,1	5,9	1,8	1,2	0,8	18,4	3,8	5,9	1,6	0,7	0,0	19,8

Quadro 8 - Empresas em Actividade em 2017 por Província, segundo os Sectores Institucionais

Angola	Sector Institucional					
	Total	Sociedades não financeiras Publicas	Sociedades não financeiras privadas nacionais	Sociedades não financeiras, sob controlo estrangeira	Sociedades financeiras	Famílias
Total Províncias	49 376	128	24 212	207	38	24 791
Cabinda	1 688	...	437	0	0	1 248
Zaire	517	...	175	...	0	339
Uíge	988	0	376	...	0	611
Luanda	28 775	93	16 814	183	36	11 649
Cuanza Norte	454	...	85	0	0	368
Cuanza Sul	2 244	8	415	1 816
Malange	980	...	258	0	0	720
Lunda Norte	992	0	372	...	0	619
Benguela	3 784	11	1 571	4	0	2 198
Huambo	2 026	...	998	...	0	1 023
Bié	797	0	460	...	0	336
Moxico	580	...	157	<4	0	421
Cuando Cubango	465	0	380	0	0	85
Namibe	1 034	4	440	...	0	589
Huíla	2 068	...	625	...	0	1 441
Cunene	769	0	280	...	0	488
Lunda Sul	534	0	198	...	0	335
Bengo	681	0	171	5	0	505

Quadro 9 - Estrutura de Empresas em Actividade em 2017 por Província, segundo os Sectores Institucionais

Angola	Sector Institucional					
	Total	Sociedades não financeiras Publicas	Sociedades não financeiras privadas nacionais	Sociedades não financeiras, sob controlo estrangeira	Sociedades financeiras	Famílias
Total Províncias	100,0	100,0	100,0	100,0	100,0	100,0
Cabinda	3,4	2,3	1,8	0,0	0,0	5,0
Zaire	1,0	1,6	0,7	0,5	0,0	1,4
Uíge	2,0	0,0	1,6	0,5	0,0	2,5
Luanda	58,3	72,7	69,4	88,4	94,7	47,0
Cuanza Norte	0,9	0,8	0,4	0,0	0,0	1,5
Cuanza Sul	4,5	6,3	1,7	1,4	5,3	7,3
Malange	2,0	1,6	1,1	0,0	0,0	2,9
Lunda Norte	2,0	0,0	1,5	0,5	0,0	2,5
Benguela	7,7	8,6	6,5	1,9	0,0	8,9
Huambo	4,1	1,6	4,1	1,4	0,0	4,1
Bié	1,6	0,0	1,9	0,5	0,0	1,4
Moxico	1,2	0,8	0,6	0,5	0,0	1,7
Cuando Cubango	0,9	0,0	1,6	0,0	0,0	0,3
Namibe	2,1	3,1	1,8	0,5	0,0	2,4
Huíla	4,2	0,8	2,6	0,5	0,0	5,8
Cunene	1,6	0,0	1,2	0,5	0,0	2,0
Lunda Sul	1,1	0,0	0,8	0,5	0,0	1,4
Bengo	1,4	0,0	0,7	2,4	0,0	2,0

Quadro 10 - Empresas em Actividade em 2017 por Secção da CAE Rev.2, segundo os Sectores Institucionais

Secção da CAE Rev2	Sector Institucional					
	Total	Sociedades não financeiras Publicas	Sociedades não financeiras privadas nacionais	Sociedades não financeiras, sob controlo estrangeiro	Sociedades financeiras	Famílias
Total de Actividades	49 376	128	24 212	207	38	24 791
A-Agricultura, produção animal, caça, floresta e pesca	1 855	6	716	...	0	1 131
B-Indústrias extractivas	406	4	330	47	0	25
C-Indústrias transformadoras	2 743	20	1 138	15	0	1 570
D-Electricidade, gás, vapor, água quente e fria e ar frio	80	6	39	...	0	34
E-Captação, tratamento e distribuição de água; saneamento, higiene pública e actividades similares	47	6	36	...	0	...
F-Construção	2 837	13	2 383	23	0	418
G-Comércio por grosso e a retalho; reparação de veículos automóveis e motociclos	24 289	19	11 308	40	0	12 922
H-Transportes e armazenagem	1 775	21	839	8	0	907
I-Alojamento e restauração (restaurantes e similares)	4 445	...	1 148	7	0	3 289
J-Actividades de informação e de comunicação	646	6	510	6	0	124
K-Actividades financeiras e de seguros	597	5	511	9	38	34
L-Actividades imobiliárias	261	...	233	...	0	26
M-Actividades de consultoria, científicas, técnicas e similares	3 076	13	2 294	29	0	740
N-Actividades administrativas e dos serviços de apoio	1 963	...	1 489	10	0	461
P-Educação	1 200	...	523	...	0	674
Q-Actividades de saúde humana e acção social	1 224	...	303	...	0	917
R-Actividades artísticas, de espectáculos, desportivas e recreativas	58	...	31	0	0	26
S-Outras actividades de serviços	1 874	0	381	...	0	1 491

Quadro 11 - Estrutura de Empresas em Actividade em 2017 por Secção da CAE Rev.2, segundo os Sectores Institucionais

Secção da CAE Rev1	Sector Institucional					
	Total	Sociedades não financeiras Publicas	Sociedades não financeiras privadas nacionais	Sociedades não financeiras sob controlo estrangeiro	Sociedades financeiras	Famílias
Total de Actividades	100,0	100,0	100,0	100,0	100,0	100,0
A-Agricultura, produção animal, caça, floresta e pesca	3,8	4,7	3,0	1,0	0,0	4,6
B-Indústrias extractivas	0,8	3,1	1,4	22,7	0,0	0,1
C-Indústrias transformadoras	5,6	15,6	4,7	7,2	0,0	6,3
D-Electricidade, gás, vapor, água quente e fria e ar frio	0,2	4,7	0,2	0,5	0,0	0,1
E-Captação, tratamento e distribuição de água; saneamento, higiene pública e actividades similares	0,1	4,7	0,1	1,4	0,0	0,0
F-Construção	5,7	10,2	9,8	11,1	0,0	1,7
G-Comércio por grosso e a retalho; reparação de veículos automóveis e motociclos	49,2	14,8	46,7	19,3	0,0	52,1
H-Transportes e armazenagem	3,6	16,4	3,5	3,9	0,0	3,7
I-Alojamento e restauração (restaurantes e similares)	9,0	0,8	4,7	3,4	0,0	13,3
J-Actividades de informação e de comunicação	1,3	4,7	2,1	2,9	0,0	0,5
K-Actividades financeiras e de seguros	1,2	3,9	2,1	4,3	100,0	0,1
L-Actividades imobiliárias	0,5	0,8	1,0	0,5	0,0	0,1
M-Actividades de consultoria, científicas, técnicas e similares	6,2	10,2	9,5	14,0	0,0	3,0
N-Actividades administrativas e dos serviços de apoio	4,0	2,3	6,1	4,8	0,0	1,9
P-Educação	2,4	0,8	2,2	1,0	0,0	2,7
Q-Actividades de saúde humana e acção social	2,5	1,6	1,3	1,0	0,0	3,7
R-Actividades artísticas, de espectáculos, desportivas e recreativas	0,1	0,8	0,1	0,0	0,0	0,1
S-Outras actividades de serviços	3,8	0,0	1,6	1,0	0,0	6,0

Quadro 12 - Empresas em Actividade em 2014 – 2017, por Sectores Institucionais, segundo a Forma Jurídica

Sectores Institucionais	2014						2015						2016						2017					
	Forma Jurídica						Forma Jurídica						Forma Jurídica						Forma Jurídica					
	Total	Empresas em nome individual	Sociedades por quotas	Sociedades anónimas	Empresas públicas	Associações e fundações	Total	Empresas em nome individual	Sociedades por quotas	Sociedades anónimas	Empresas públicas	Associações e fundações	Total	Empresas em nome individual	Sociedades por quotas	Sociedades anónimas	Empresas públicas	Associações e fundações	Total	Empresas em nome individual	Sociedades por quotas	Sociedades anónimas	Empresas públicas	Associações e fundações
Total dos Sectores Institucionais	39 884	14 636	24 173	892	95	88	41 507	17 215	22 829	1 181	139	143	46 096	25 183	19 428	1 216	122	147	49 376	24 665	23 225	1 219	141	126
Sociedades não financeiras Públicas	93	-	-	-	93	-	133	-	-	-	133	-	165	8	57	5	74	21	128	0	0	0	128	0
Sociedades não financeiras privadas nacionais	24 836	-	24 035	801	-	-	23 853	-	22 803	1 049	...	-	20 444	731	18 669	985	32	27	24 212	0	23 114	1 093	5	0
Sociedades não financeiras sob controlo estrangeiro	205	-	132	73	-	-	135	-	15	120	-	-	218	12	92	108	...	5	207	0	99	108	0	0
Sociedades financeiras	26	-	6	18	...	-	28	-	11	12	5	-	76	8	35	16	13	4	38	0	12	18	8	0
Famílias	14 724	14 636	-	-	-	88	17 358	17 215	-	-	-	143	25 193	24 424	575	102	2	90	24 791	24 665	0	0	0	126

Quadro 13 - Estrutura de Empresas em Actividade em 2014 – 2017, por Sectores Institucionais, segundo a Forma Jurídica.

Sectores Institucionais	2014						2015						2016						2017					
	Forma Jurídica						Forma Jurídica						Forma Jurídica						Forma Jurídica					
	Total	Empresas em nome individual	Sociedades por quotas	Sociedades anónimas	Empresas públicas	Associações e fundações	Total	Empresas em nome individual	Sociedades por quotas	Sociedades anónimas	Empresas públicas	Associações e fundações	Total	Empresas em nome individual	Sociedades por quotas	Sociedades anónimas	Empresas públicas	Associações e fundações	Total	Empresas em nome individual	Sociedades por quotas	Sociedades anónimas	Empresas públicas	Associações e fundações
Total dos Sectores Institucionais	100,0	100,0	100,0	100,0	100,0	100,0	100,0	100,0	100,0	100,0	100,0	100,0	100,0	100,0	100,0	100,0	100,0	100,0	100,0	100,0	100,0	100,0	100,0	100,0
Sociedades não financeiras públicas	0,2	0,0	0,0	0,0	97,9	0,0	0,3	0,0	0,0	95,7	0,0	54,7	97,0	3,0	8,4	1,6	61,2	0,3	0,0	0,0	0,0	90,8	0,0	
Sociedades não financeiras privadas nacionais	62,3	0,0	99,4	89,8	0,0	0,0	57,5	0,0	99,9	88,8	0,7	0,0	0,2	0,0	0,2	1,3	10,7	2,7	49,0	0,0	99,5	89,6	3,5	0,0
Sociedades não financeiras sob controlo estrangeiro	0,5	0,0	0,5	8,2	0,0	0,0	0,3	0,0	0,1	10,2	0,0	0,0	44,4	2,9	96,1	81,0	26,2	18,4	0,4	0,0	0,4	8,9	0,0	0,0
Sociedades financeiras	0,1	0,0	0,0	2,0	0,0	0,0	0,1	0,0	0,0	1,0	3,6	0,0	0,4	0,0	0,3	0,4	60,7	14,3	0,1	0,0	0,1	1,5	5,7	0,0
Famílias	36,9	100,0	0,0	0,0	0,0	100,0	41,8	100,0	0,0	0,0	0,0	100,0	0,5	0,0	0,5	8,9	0,8	3,4	50,2	100,0	0,0	0,1	0,0	100,0

Quadro 14 - Empresas em Actividade em 2017 por Província, segundo o Ano de Início de Actividade

Angola	Ano de início da Actividade											
	Total		Ate 1975		1976 à 1985		1986 à 1995		1996 à 2005		2006 à 2017	
	Nº	%	Nº	%	Nº	%	Nº	%	Nº	%	Nº	%
Total	49 376	100,0	511	100,0	821	100,0	4 660	100,0	21 528	100,0	21 856	100,0
Cabinda	1688	3,4	32	6,3	53	6,5	193	4,1	792	3,7	618	2,8
Zaire	517	1,0	5	1,0	...	0,2	44	0,9	260	1,2	206	,9
Uíge	988	2,0	6	1,2	9	1,1	77	1,7	517	2,4	379	1,7
Luanda	28 775	58,3	259	50,7	442	53,8	2 536	54,4	12 082	56,1	13 456	61,6
Cuanza Norte	454	,9	...	0,4	5	0,6	40	,9	242	1,1	165	,8
Cuanza Sul	2 244	4,5	21	4,1	64	7,8	282	6,1	1 116	5,2	761	3,5
Malange	980	2,0	5	1,0	24	2,9	88	1,9	355	1,6	508	2,3
Lunda Norte	992	2,0	...	0,2	...	0,2	106	2,3	777	3,6	106	,5
Benguela	3 784	7,7	96	18,8	87	10,6	478	10,3	1 634	7,6	1 489	6,8
Huambo	2 026	4,1	6	1,2	13	1,6	106	2,3	792	3,7	1 109	5,1
Bié	797	1,6	4	0,8	5	0,6	81	1,7	354	1,6	353	1,6
Moxico	580	1,2	...	0,4	11	1,3	45	1,0	248	1,2	274	1,3
Cuando Cubango	465	,9	0	0,0	...	0,1	13	,3	170	,8	281	1,3
Namibe	1 034	2,1	15	2,9	20	2,4	166	3,6	446	2,1	387	1,8
Huíla	2 068	4,2	43	8,4	65	7,9	257	5,5	866	4,0	837	3,8
Cunene	769	1,6	0	0,0	0	0,0	40	0,9	399	1,9	330	1,5
Lunda Sul	534	1,1	8	1,6	...	0,4	51	1,1	199	,9	273	1,2
Bengo	681	1,4	6	1,2	15	1,8	57	1,2	279	1,3	324	1,5

Quadro 15 - Empresas em Actividade em 2017 por Secção da CAE Rev2, segundo o Ano de Início de Actividade

Angola	Total		Ate 1975		1976 a 1985		1986 a 1995		1996 a 2005		2006 a 2017	
	Nº	%	Nº	%	Nº	%	Nº	%	Nº	%	Nº	%
CAE_secção	49 376	100,0	511	100,0	821	100,0	4 660	100,0	21 528	100,0	21 856	100,0
A-Agricultura, produção animal, caça, floresta e pesca	1 855	3,8	50	9,8	58	7,1	338	7,3	868	4,0	541	2,5
B-Indústrias extractivas	406	,8	...	0,6	4	0,5	41	0,9	148	,7	210	1,0
C-Indústrias transformadoras	2 743	5,6	74	14,5	108	13,2	379	8,1	1 408	6,5	774	3,5
D-Electricidade, gás, vapor, água quente e fria e ar frio	80	,2	0	0,0	0	0,0	8	,2	27	,1	45	,2
E-Captação, tratamento e distribuição de água; saneamento, higiene pública e actividades similares	47	,1	0	0,0	0	0,0	4	0,1	9	,0	34	,2
F-Construção	2 837	5,7	18	3,5	22	2,7	175	3,8	804	3,7	1 818	8,3
G-Comércio por grosso e a retalho; reparação de veículos automóveis e motociclos	24 289	49,2	204	39,9	298	36,3	2 104	45,2	10 714	49,8	10 969	50,2
H-Transportes e armazenagem	1 775	3,6	40	7,8	89	10,8	286	6,1	877	4,1	483	2,2
I-Alojamento e restauração (restaurantes e similares)	4 445	9,0	46	9,0	94	11,4	551	11,8	2 518	11,7	1 236	5,7
J-Actividades de informação e de comunicação	646	1,3	5	1,0	4	0,5	51	1,1	173	,8	413	1,9
K-Actividades financeiras e de seguros	597	1,2	...	0,6	...	0,4	30	,6	152	,7	409	1,9
L-Actividades imobiliárias	261	,5	5	1,0	...	0,1	11	,2	68	,3	176	,8
M-Actividades de consultoria, científicas, técnicas e similares	3 076	6,2	7	1,4	15	1,8	143	3,1	706	3,3	2 205	10,1
N-Actividades administrativas e dos serviços de apoio	1 963	4,0	15	2,9	8	1,0	120	2,6	559	2,6	1 261	5,8
P-Educação	1 200	2,4	...	0,6	9	1,1	71	1,5	594	2,8	523	2,4
Q-Actividades de saúde humana e acção social	1 224	2,5	4	0,8	13	1,6	132	2,8	775	3,6	300	1,4
R-Actividades artísticas, de espectáculos, desportivas e recreativas	58	,1	0	0,0	...	0,1	...	0,0	22	,1	33	,2
S-Outras actividades de serviços	1 874	3,8	34	6,7	94	11,4	214	4,6	1 106	5,1	426	1,9

Quadro 16 - Empresas em Actividade em 2017 por Província, segundo a Secção da CAE Rev.2

Angola	Secção da CAE Rev.2.																		
	Total	A	B	C	D	E	F	G	H	I	J	K	L	M	N	P	Q	R	S
Total Províncias	49 376	1 855	406	2 743	80	47	2 837	24 289	1 775	4 445	646	597	261	3 076	1 963	1 200	1 224	58	1 874
Cabinda	1 688	44	9	144	0	0	96	737	108	201	14	8	...	61	38	40	64	...	120
Zaire	517	12	5	32	0	0	25	284	17	43	...	0	0	22	11	15	22	0	26
Uíge	988	80	...	48	0	0	44	657	9	43	4	20	14	6	17	...	38
Luanda	28 775	382	331	1 437	66	31	1 796	13 143	1 031	2 318	528	536	238	2 421	1 678	915	747	45	1 132
Cuanza Norte	454	29	...	44	0	...	4	274	5	47	0	0	...	4	9	4	12	0	18
Cuanza Sul	2 244	474	8	95	0	...	55	1 186	89	183	5	...	6	34	14	10	42	0	39
Malange	980	55	...	65	0	...	21	615	13	95	6	19	8	11	34	...	33
Lunda Norte	992	57	0	0	10	781	20	55	...	0	0	16	...	<4	23	0	19
Benguela	3 784	292	8	277	5	7	244	1 825	152	436	31	20	...	94	82	66	85	...	155
Huambo	2 026	52	8	127	4	...	166	1 064	70	196	20	5	...	94	25	52	48	...	90
Bié	797	64	...	21	0	0	32	569	10	49	0	8	5	6	17	0	11
Moxico	580	67	...	30	...	0	30	337	33	30	...	0	...	14	4	...	17	0	13
Quando Cubango	465	14	...	14	0	0	31	337	5	17	0	18	7	...	7	...	5
Namibe	1 034	70	8	74	...	0	54	451	96	152	6	...	0	39	9	7	21	0	43
Huíla	2 068	65	10	202	103	936	90	337	13	8	5	59	35	50	55	4	92
Cunene	769	19	0	0	73	419	14	147	...	4	0	40	6	4	4	0	15
Lunda Sul	534	28	0	0	22	403	4	18	...	0	...	16	4	6	5	0	9
Bengo	681	105	31	271	9	78	...	4	0	97	11	5	4	0	16

Quadro 17 - Estrutura de Empresas em Actividade em 2017 por Província, segundo a Secção da CAE Rev.2

Angola	Secção da CAE Rev.2.																		
	Total	A	B	C	D	E	F	G	H	I	J	K	L	M	N	P	Q	R	S
Total Províncias	100,0	100,0	100,0	100,0	100,0	100,0	100,0	100,0	100,0	100,0	100,0	100,0	100,0	100,0	100,0	100,0	100,0	100,0	100,0
Cabinda	3,4	2,4	2,2	5,2	0,0	0,0	3,4	3,0	6,1	4,5	2,2	1,3	0,8	2,0	1,9	3,3	5,2	3,4	6,4
Zaire	1,0	0,6	1,2	1,2	0,0	0,0	0,9	1,2	1,0	1,0	0,5	0,0	0,0	0,7	0,6	1,3	1,8	0,0	1,4
Uíge	2,0	4,3	0,7	1,7	0,0	0,0	1,6	2,7	0,5	1,0	0,6	0,3	0,8	0,7	0,7	0,5	1,4	1,7	2,0
Luanda	58,3	20,6	81,5	52,4	82,5	66,0	63,3	54,1	58,1	52,1	81,7	89,8	91,2	78,7	85,5	76,3	61,0	77,6	60,4
Cuanza Norte	0,9	1,6	0,5	1,6	0,0	2,1	0,1	1,1	0,3	1,1	0,0	0,0	0,4	0,1	0,5	0,3	1,0	0,0	1,0
Cuanza Sul	4,5	25,6	2,0	3,5	0,0	2,1	1,9	4,9	5,0	4,1	0,8	0,5	2,3	1,1	0,7	0,8	3,4	0,0	2,1
Malanje	2,0	3,0	0,2	2,4	0,0	2,1	0,7	2,5	0,7	2,1	0,9	0,2	0,4	0,6	0,4	0,9	2,8	1,7	1,8
Lunda Norte	2,0	0,2	0,2	2,1	0,0	0,0	0,4	3,2	1,1	1,2	0,5	0,0	0,0	0,5	0,2	0,1	1,9	0,0	1,0
Benguela	7,7	15,7	2,0	10,1	6,3	14,9	8,6	7,5	8,6	9,8	4,8	3,4	1,1	3,1	4,2	5,5	6,9	3,4	8,3
Huambo	4,1	2,8	2,0	4,6	5,0	4,3	5,9	4,4	3,9	4,4	3,1	0,8	0,4	3,1	1,3	4,3	3,9	3,4	4,8
Bié	1,6	3,5	0,2	0,8	0,0	0,0	1,1	2,3	0,6	1,1	0,3	0,3	0,0	0,3	0,3	0,5	1,4	0,0	0,6
Moxico	1,2	3,6	0,2	1,1	1,3	0,0	1,1	1,4	1,9	0,7	0,2	0,0	0,4	0,5	0,2	0,1	1,4	0,0	0,7
Quando Cubango	0,9	0,8	0,7	0,5	0,0	0,0	1,1	1,4	0,3	0,4	0,5	0,3	0,0	0,6	0,4	0,1	0,6	1,7	0,3
Namibe	2,1	3,8	2,0	2,7	2,5	0,0	1,9	1,9	5,4	3,4	0,9	0,3	0,0	1,3	0,5	0,6	1,7	0,0	2,3
Huíla	4,2	3,5	2,5	7,4	1,3	6,4	3,6	3,9	5,1	7,6	2,0	1,3	1,9	1,9	1,8	4,2	4,5	6,9	4,9
Cunene	1,6	1,0	0,5	0,7	0,0	0,0	2,6	1,7	0,8	3,3	0,3	0,7	0,0	1,3	0,3	0,3	0,3	0,0	0,8
Lunda Sul	1,1	1,5	0,5	0,5	0,0	0,0	0,8	1,7	0,2	0,4	0,3	0,0	0,4	0,5	0,2	0,5	0,4	0,0	0,5
Bengo	1,4	5,7	0,7	1,5	1,3	2,1	1,1	1,1	0,5	1,8	0,5	0,7	0,0	3,2	0,6	0,4	0,3	0,0	0,9

3.2. Natalidade e Mortalidade das Empresas

Quadro 18 - Empresas Activas, Suspensas e Encerradas por Província, em 2014 - 2017

Angola	Períodos															
	2014				2015				2016				2017			
	Total	Em actividade	Actividade suspensa	Encerradas	Total	Em actividade	Actividade suspensa	Encerradas	Total	Em actividade	Actividade suspensa	Encerradas	Total	Em actividade	Actividade suspensa	Encerradas
Total Províncias	41 623	39 884	1 600	139	43 472	41 507	1 692	273	48 271	46 096	1 609	566	51 858	49 376	1 917	565
Cabinda	1480	1 427	30	23	1570	1511	36	23	1649	1578	35	36	1763	1688	40	35
Zaire	468	439	29	-	483	453	30	-	533	492	30	11	559	517	31	11
Uíge	881	852	29	...	927	900	27	...	1120	1089	26	5	1035	988	42	5
Luanda	22 765	21 955	783	27	23 817	22 930	774	113	27 549	26 597	783	169	29 789	28 775	842	172
Cuanza Norte	424	412	12	-	429	417	12	-	441	416	13	12	481	454	15	12
Cuanza Sul	21 42	2 074	57	11	22 19	2 147	58	14	2 125	2 054	41	30	2 349	2 244	73	32
Malanje	865	845	16	4	898	878	16	4	943	918	15	10	1023	980	33	10
Lunda Norte	936	927	9	-	949	939	10	-	972	958	10	4	1009	992	13	4
Benguela	3 772	3 528	185	59	3 890	3 643	182	65	3 943	3 657	164	122	4 116	3 784	211	121
Huambo	1 565	1 555	10	-	1644	1632	9	3	2 107	2 022	9	76	2 122	2 026	27	69
Bié	732	700	29	3	754	687	62	5	787	719	57	11	872	797	62	13
Moxico	518	507	11	-	550	540	10	-	558	537	10	11	604	580	13	11
Cuando Cubango	443	429	14	-	471	383	62	26	525	441	59	25	553	465	64	24
Namibe	922	891	31	-	926	894	32	...	1014	972	33	9	1 085	1 034	41	10
Huíla	1 844	1 725	115	4	2 005	1 884	115	6	2 050	1 929	109	12	2 204	2 068	125	11
Cunene	711	699	12	...	741	706	30	5	788	754	28	6	808	769	31	8
Lunda Sul	460	452	3	5	493	485	3	5	526	506	4	16	560	534	10	16
Bengo	692	467	225	-	702	478	224	...	640	457	183	...	925	681	244	...

Quadro 19 - Taxa de Natalidade de Empresas, por Província em 2014 – 2017

Angola	Taxa de Natalidade							
	2014		2015		2016		2017	
	Nº	%	Nº	%	Nº	%	Nº	%
Total Províncias	679	2,1	601	1,4	2 439	5,3	1 734	3,5
Cabinda	9	2,6	33	2,2	45	2,9	53	3,1
Zaire	...	4,3	-	0,0	26	5,3	18	3,5
Uíge	5	2,9	12	1,3	199	18,3	42	4,3
Luanda	356	1,2	247	1,1	1253	4,7	1026	3,6
Cuanza Norte	-	2,0	3	0,7	7	1,7	15	3,3
Cuanza Sul	18	1,8	7	0,3	69	3,4	23	1,0
Malange	9	7,8	10	1,1	26	2,8	34	3,5
Lunda Norte	5	0,2	...	0,2	3	,3	13	1,3
Benguela	77	3,0	54	1,5	205	5,6	83	2,2
Huambo	97	6,9	46	2,8	352	17,4	175	8,6
Bié	5	3,3	4	0,6	59	8,2	68	8,5
Moxico	23	7,9	22	4,1	11	2,0	15	2,6
Cuando Cubango	18	0,3	11	2,9	26	5,9	28	6,0
Namibe	-	3,2	...	0,2	64	6,6	51	4,9
Huíla	23	3,5	123	6,5	35	1,8	40	1,9
Cunene	17	2,4	19	2,7	36	4,8	21	2,7
Lunda Sul	7	0,0	...	0,4	5	1,0	16	3,0
Bengo	9	2,2	4	0,8	18	3,9	13	1,9

Quadro 20 - Taxa de Mortalidade das empresas por Província, em 2014 - 2017

Angola	Taxa de Mortalidade							
	2014		2015		2016		2017	
	Total	%	Total	%	Total	%	Total	%
Total Províncias	1 698	1,5	1 799	1,3	2 175	1,4	2 482	1,5
Cabinda	52	1,2	57	1,2	71	1,4	75	1,4
Zaire	29	2,9	29	2,4	41	3,3	42	3,0
Uíge	30	1,5	29	1,2	31	1,2	47	1,6
Luanda	781	1,1	780	0,9	952	1,0	1014	1,0
Cuanza Norte	12	,8	12	0,7	25	1,4	27	1,4
Cuanza Sul	66	1,5	67	1,4	71	1,5	105	1,9
Malange	19	,9	19	0,6	25	,7	43	1,2
Lunda Norte	8	,6	8	0,5	14	,8	17	0,8
Benguela	241	2,9	238	2,4	286	2,8	332	2,9
Huambo	10	,3	9	0,2	85	1,7	96	1,7
Bié	31	1,8	66	-	68	3,5	75	3,4
Moxico	10	,6	9	0,5	21	1,0	24	1,1
Cuando Cubango	13	1,3	62	4,8	84	6,3	88	5,9
Namibe	31	2,3	32	1,4	42	1,8	51	2,0
Huíla	119	3,7	119	2,8	121	2,7	136	2,8
Cunene	14	1,1	32	2,3	34	2,4	39	2,5
Lunda Sul	7	,5	7	0,4	20	1,2	26	1,4
Bengo	225	8,7	224	6,1	184	5,1	245	6,0

Quadro 21 - Taxa de Natalidade de Empresas em Actividade por Forma Jurídica, em 2014 - 2017

Forma Jurídica	Taxa Natalidade							
	2014		2015		2016		2017	
	Nº	%	Nº	%	Nº	%	Nº	%
Total	679	1,7	601	1,4	2 439	5,3	1 734	3,5
Empresas em nome individual	212	5,7	259	1,5	1193	4,7	490	1,9
Sociedades por quotas	455	1,4	308	1,3	1208	6,2	1213	5,2
Sociedades anónimas	12	0,0	14	1,2	35	2,9	26	2,1
Empresas públicas	-	1,3	15	10,9	3	2,5	5	3,5

Quadro 22 -Taxa de Mortalidade de Empresas, por Forma Jurídica, em 2014 - 2017

Forma Jurídica	Taxa Mortalidade							
	2014		2015		2016		2017	
	Nº	%	Nº	%	Nº	%	Nº	%
Total	1 698	1,5	1 798	1,3	2 175	1,4	2 482	1,5
Empresas em nome individual	948	2,0	1 049	1,6	1 306	1,6	1 527	1,9
Sociedades por quotas	701	1,0	693	1,0	779	1,2	865	1,0
Sociedades anónimas	32	1,2	39	1,1	61	1,8	53	1,7
Empresas públicas	17	14,2	17	10,9	29	18,8	39	18,1

Quadro 23 - Taxa de Natalidade de Empresas em Actividade, por Sector Institucional, em 2013 - 2016

Sectores Institucionais	Taxa de Natalidade							
	2014		2015		2016		2017	
	Nº	%	Nº	%	Nº	%	Nº	%
Total	679	1,7	601	1,4	2 439	5,3	1 734	3,5
Sociedades não financeiras Públicas	-	0,0	15	11,3	4	2,4	4	3,1
Sociedades não financeiras privadas nacionais	464	1,9	325	1,3	1 134	5,5	1 235	5,1
Sociedades não financeiras, sob controlo estrangeiro	...	1,5	...	0,7	...	1,4	4	1,9
Sociedades financeiras	-	0,0	...	3,6	7	9,2	...	2,6
Famílias	212	1,4	259	1,5	1291	5,1	490	2,0

Quadro 24 -Taxa de Mortalidade de Empresas, por Sectores Institucionais, em 2014 - 2017

Sectores Institucionais	Taxa Mortalidade							
	2014		2015		2016		2017	
	Nº	%	Nº	%	Nº	%	Nº	%
Total Sectores	1 698	1,5	1 799	1,3	2 175	1,4	2 482	1,5
Sociedades não financeiras Públicas	18	15,3	16	7,7	29	5,0	38	19,8
Sociedades não financeiras Privadas Nacionais	727	1,1	730	0,9	842	1,2	907	1,0
Sociedades não financeiras sob Controlo Estrangeiro	5	1,2	...	0,6	11	2,2	10	1,9
Sociedades Financeiras	-	0,0	...	3,0	5	0,9	...	4,4
Famílias	948	2,0	1048	1,7	1 288	1,7	1 525	1,9

Quadro 25 - Taxa de Natalidade de Empresas em actividade por Secção da CAE Rev.2, em 2014 - 2017

Classificação das Actividades Económicas Revisão 2	Taxa Natalidade			
	2016	%	2017	%
Total Secções	2 439	5,3	1 734	3,5
A - Agricultura, produção animal, caça, floresta e pesca	23	2,2	55	3,0
B - Indústrias extractivas	15	3,9	11	2,7
C - Indústrias transformadoras	29	1,1	59	2,2
D - Electricidade, gás, vapor, água quente e fria e ar frio	3	3,3	4	5,0
E - Captação, tratamento e distribuição de água; saneamento, higiene pública e actividades similares	1	2,4	...	4,3
F - Construção	33	1,3	55	1,9
G - Comércio por grosso e a retalho; reparação de veículos automóveis e motociclos	1 377	5,9	916	3,8
H - Transportes e armazenagem	14	0,8	27	1,5
I - Alojamento e restauração (restaurantes e similares)	46	1,1	77	1,7
J - Actividades de informação e de comunicação	14	2,6	43	6,7
K - Actividades financeiras e de seguros	14	2,7	24	4,0
L - Actividades imobiliárias	0	0,0	...	0,8
M - Actividades de consultoria, científicas, técnicas e similares	89	3,2	162	5,3
N – Actividades administrativas e dos serviços de apoio	681	33,2	183	9,3
P - Educação	45	4,3	51	4,3
Q - Actividades de saúde humana e acção social	17	1,4	20	1,6
R - Actividades artísticas, de espectáculos, desportivas e recreativas	5	9,4	6	10,3
S - Outras actividades de serviços	33	1,7	37	2,0

Quadro 26 - Taxa de Mortalidade de Empresas, por secção da CAE Rev.2, em 2014 – 2017

Classificação das Actividades Económicas Revisão 2	Taxa Mortalidade:			
	2016	%	2017	%
CAE Rev.2	2 175	1,4	2 482	1,5
A - Agricultura, produção animal, caça, floresta e pesca	141	3,7	260	4,2
B - Indústrias extractivas	12	1,0	12	,9
C - Indústrias transformadoras	247	3,1	255	3,1
D - Electricidade, gás, vapor, água quente e fria e ar frio	9	4,4	8	4,1
E - Captação, tratamento e distribuição de água; saneamento, higiene pública e actividades similares	...	0,7	...	,7
F - Construção	89	1,1	95	1,1
G - Comércio por grosso e a retalho; reparação de veículos automóveis e motociclos	922	1,3	1 042	1,3
H - Transportes e armazenagem	112	1,9	120	2,0
I - Alojamento e restauração (restaurantes e similares)	263	2,9	276	2,7
J - Actividades de informação e de comunicação	21	0,7	20	,6
K - Actividades financeiras e de seguros	25	1,0	27	0,9
L - Actividades imobiliárias	6	0,7	6	,6
M - Actividades de consultoria, científicas, técnicas e similares	81	0,4	103	0,5
N – Actividades administrativas e dos serviços de apoio	57	1,1	64	0,7
P - Educação	43	1,4	45	1,3
Q - Actividades de saúde humana e acção social	59	2,8	58	2,7
R - Actividades artísticas, de espectáculos, desportivas e recreativas	0	0,0	0	0,0
S - Outras actividades de serviços	87	1,3	90	1,4

Quadro 27 - Distribuição das empresas em actividade, por escalão do número do pessoal ao serviço, segundo Forma Jurídica em 2014 - 2017

Forma jurídica	Escalão do NPS															
	2014				2015				2016				2017			
	Total	1 a 9	10 a 19	20 e +	Total	1 a 9	10 a 19	20 e +	Total	1 a 9	10 a 19	20 e +	Total	1 a 9	10 a 19	20 e +
	Nº	%	%	%	Nº	%	%	%	Nº	%	%	%	Nº	%	%	%
Total	39 884	11,3	62,2	26,5	41 507	6,4	17,4	76,2	46 096	31,3	17,0	51,7	49 376	71,8	13,8	14,5
Empresas em nome individual	14 636	16,8	73,3	9,9	17 179	12,5	23,7	63,8	25 330	40,2	22,5	37,2	24 791	84,7	9,7	5,7
Sociedades por quotas	24 173	8,1	57,3	34,6	22 851	2,1	13,0	84,9	19 428	21,0	10,5	68,5	23 225	59,9	18,2	21,9
Sociedades anónimas	980	8,7	25,0	66,3	1.340	2,6	9,0	88,4	1 216	13,1	8,1	78,8	1.219	39,8	14,5	45,7
Empresas públicas	95	1,1	4,2	94,7	137	0,0	29,9	70,1	122	15,6	7,4	77,0	141	31,2	2,8	66,0

Quadro 28 - Distribuição Percentual das Empresas em Actividade, por Escalão do Número do Pessoal ao Serviço, segundo o Sector Institucional, em 2013 - 2016

Sectores Institucionais	Escalão do NPS															
	2013				2014				2015				2016			
	Total	1 a 9	10 a 19	20 e +	Total	1 a 9	10 a 19	20 e +	Total	1 a 9	10 a 19	20 e +	Total	1 a 9	10 a 19	20 e +
	Nº	%	%	%	Nº	%	%	%	Nº	%	%	%	Nº	%	%	%
Total	39 884	11,3	62,2	26,5	41 507	6,4	17,4	76,2	46 096	31,3	17,0	51,7	49 376	71,8	13,8	14,5
Sociedades não financeiras públicas	93	0,0	4,3	95,7	133	0,0	30,8	69,2	165	9,1	7,9	83,9	128	30,5	3,1	66,4
Sociedades não financeiras privadas nacionais	24 831	8,1	56,4	35,5	24 077	2,1	12,9	85,0	20 444	20,7	10,6	68,7	24 212	59,1	18,1	22,8
Sociedades não financeiras sob controlo estrangeiro	205	5,4	32,2	62,4	144	3,5	4,9	91,7	218	13,8	9,6	76,6	207	34,8	14,0	51,2
Sociedades financeiras	24	4,2	20,8	75,0	28	0,0	28,6	71,4	76	23,7	9,2	67,1	38	26,3	7,9	65,8
Famílias	14 729	16,8	72,9	10,3	17 125	12,5	23,7	63,8	25 193	40,2	22,4	37,5	24 791	84,7	9,7	5,7

Quadro 29 - Distribuição percentual das empresas em actividade, por escalão do número pessoal ao serviço, segundo a Secção da CAE Rev.2, em 2016 e 2017

Classificação das Actividades Económicas Revisão 2	Escalão do NPS							
	2016				2017			
	Total	1 a 9	10 a 19	20 e +	Total	1 a 9	10 a 19	20 e +
		%	%	%		%	%	%
CAE Rev.2	46 096	31,3	17,0	51,7	49 376	71,8	13,8	14,5
A - Agricultura, produção animal, caça, floresta e pesca	1 032	15,0	10,4	74,6	1 855	51,7	23,7	24,6
B - Indústrias extractivas	385	7,3	8,6	84,2	406	42,6	13,8	43,6
C - Indústrias transformadoras	2 547	26,7	14,6	58,7	2 743	63,2	14,9	21,9
D - Electricidade, gás, vapor, água quente e fria e ar frio	92	16,3	18,5	65,2	80	61,3	18,8	20,0
E - Captação, tratamento e distribuição de água; saneamento, higiene pública e actividades similares	42	11,9	11,9	76,2	47	42,6	17,0	40,4
F - Construção	2 559	14,3	7,4	78,4	2 837	44,2	21,1	34,7
G - Comércio por grosso e a retalho; reparação de veículos automóveis e motociclos	23 189	35,8	19,4	44,8	24 289	79,4	11,6	9,0
H - Transportes e armazenagem	1 722	18,1	12,9	69,0	1 775	61,5	19,0	19,5
I - Alojamento e restauração (restaurantes e similares)	4 252	30,5	20,3	49,2	4 445	77,3	12,6	10,1
J - Actividades de informação e de comunicação	542	20,7	13,5	65,9	646	65,2	16,9	18,0
K - Actividades financeiras e de seguros	523	22,4	12,4	65,2	597	64,2	15,6	20,3
L - Actividades imobiliárias	209	28,7	12,4	58,9	261	63,6	20,7	15,7
M - Actividades de consultoria, científicas, técnicas e similares	2 776	32,7	15,2	52,1	3 076	73,9	13,3	12,9
N – Actividades administrativas e dos serviços de apoio	2 049	43,5	8,2	48,3	1 963	57,8	15,7	26,4
P - Educação	1 055	13,9	7,1	79,0	1 200	38,6	22,7	38,8
Q - Actividades de saúde humana e acção social	1 182	26,3	18,4	55,2	1 224	76,1	13,0	10,9
R - Actividades artísticas, de espectáculos, desportivas e recreativas	53	18,9	9,4	71,7	58	60,3	13,8	25,9
S - Outras actividades de serviços	1 887	37,4	25,2	37,4	1 874	86,1	8,6	5,3

Quadro 30 - Dimensão Média de Empresas por Província, segundo o Sexo em 2014 - 2017

Angola	Escalão do NPS:															
	2014				2015				2016				2017			
	Total	HM	H	M	Total	HM	H	M	Total	HM	H	M	Total	HM	H	M
Total Províncias	39 884	23,3	17,3	6,0	41 507	23,1	17,2	6,0	46 096	31,3	17,0	51,7	49 376	21,3	15,4	5,7
Cabinda	1 427	11,0	9,1	1,9	1 511	11,8	9,7	2,1	1 578	36,9	22,0	41,1	1 688	11,9	9,4	2,3
Zaire	439	11,0	9,0	2,0	453	10,0	7,9	2,0	492	36,8	23,8	39,4	517	10,3	8,2	1,9
Uíge	852	8,7	6,6	2,1	900	8,8	6,6	2,1	1089	47,5	16,7	35,8	988	8,7	6,3	2,1
Luanda	21 955	32,8	24,4	8,4	22 930	32,1	24,0	8,3	26 597	28,3	15,9	55,8	28 775	28,3	20,6	7,6
Cuanza Norte	412	6,8	4,8	2,0	417	6,6	4,5	1,9	416	42,3	19,0	38,7	454	9,6	7,2	2,0
Cuanza Sul	2 074	9,3	6,4	2,8	2 147	9,5	6,6	2,9	2 054	41,8	19,5	38,7	2 244	8,9	6,0	2,8
Malange	845	7,9	5,6	2,3	878	10,7	8,2	2,5	918	32,6	18,0	49,5	980	7,8	5,4	2,2
Lunda Norte	927	5,7	4,8	1,0	939	5,8	4,8	1,0	958	38,5	26,0	35,5	992	5,9	4,7	1,0
Benguela	3 528	15,7	10,9	4,8	3 643	15,4	10,7	4,7	3 657	30,8	15,7	53,5	3 784	14,9	10,0	4,7
Huambo	1 555	11,2	8,0	3,2	1 632	12,1	8,6	3,5	2 022	34,6	16,6	48,8	2 026	11,3	7,9	3,2
Bié	700	7,8	5,9	1,9	687	7,9	5,8	2,0	719	35,3	19,7	44,9	797	8,1	5,7	2,2
Moxico	507	7,5	5,7	1,8	540	7,5	5,5	1,9	537	43,0	16,0	41,0	580	7,6	5,5	1,9
Cuando Cubango	429	9,1	6,6	2,5	383	9,7	7,1	2,6	441	23,8	12,0	64,2	465	8,9	6,4	2,3
Namibe	891	15,9	12,0	3,9	894	15,1	11,4	3,6	972	30,7	18,6	50,7	1 034	15,9	11,4	4,3
Huíla	1 725	15,9	12,0	3,9	1 884	17,0	13,2	3,8	1 929	32,7	16,7	50,6	2 068	15,3	11,5	3,6
Cunene	699	11,7	8,5	3,1	706	11,7	8,6	3,1	754	31,0	21,0	48,0	769	10,5	7,5	2,8
Lunda Sul	452	11,7	9,4	2,4	485	11,6	9,1	2,4	506	30,8	22,1	47,0	534	11,1	8,5	2,4
Bengo	467	16,2	10,3	5,9	478	13,2	10,3	2,8	457	38,9	21,7	39,4	681	11,7	8,7	2,1

Quadro 31 - Dimensão Média de empresas, por secção da CAE Rev.1 e CAE Rev.2, em 2016 - 2017

Classificação das Actividades Económicas Revisão 2	Dimensão Média			
	Total	2016	Total	2017
Total Secções	46 096	21,8	4 9376	21,3
A - Agricultura, produção animal, caça, floresta e pesca	1 032	29,0	1 855	21,8
B - Indústrias extractivas	385	240,7	406	137,3
C - Indústrias transformadoras	2 547	24,1	2 743	24,1
D - Electricidade, gás, vapor, água quente e fria e ar frio	92	131,8	80	134,0
E - Captação, tratamento e distribuição de água; saneamento, higiene pública e actividades similares	42	89,8	47	109,7
F - Construção	2 559	69,9	2 837	75,7
G - Comércio por grosso e a retalho; reparação de veículos automóveis e motociclos	23 189	11,0	24 289	11,0
H - Transportes e armazenagem	1 722	33,9	1 775	31,2
I - Alojamento e restauração (restaurantes e similares)	4 252	11,5	4 445	11,4
J - Actividades de informação e de comunicação	542	40,4	646	33,2
K - Actividades financeiras e de seguros	523	54,4	597	46,3
L - Actividades imobiliárias	209	13,1	261	14,7
M - Actividades de consultoria, científicas, técnicas e similares	2 776	21,1	3 076	19,6
N – Actividades administrativas e dos serviços de apoio	2 049	44,1	1 963	54,1
P - Educação	1 055	22,4	1 200	23,4
Q - Actividades de saúde humana e acção social	1 182	16,8	1 224	16,6
R - Actividades artísticas, de espectáculos, desportivas e recreativas	53	68,5	58	41,1
S - Outras actividades de serviços	1 887	8,2	1 874	8,0

META INFORMAÇÃO

PRINCIPAIS CONCEITOS E DEFINIÇÕES

Actividade Económica - combinação dos factores produtivos (mão-de-obra, matérias-primas, equipamento, etc.), com vista à produção de bens e serviços para terceiros.

Actividade Económica Principal – actividade com maior importância medida pelo valor dos bens vendidos ou fabricados, ou dos serviços prestados no período de referência. Na impossibilidade da determinação do maior volume de vendas das actividades exercidas, considera-se como principal a que ocupa, com carácter de permanência, o maior número de pessoas ao serviço.

Aguarda Início de Actividade - unidades que, estando constituídas no Registo Nacional de Pessoas Colectivas (isto é, que apresentam uma existência legal), não iniciaram ainda a sua actividade.

Em Actividade - unidades estatísticas que se encontram em actividade, e para as quais não é possível determinar mais especificamente as origens da sua actividade.

Actividade Suspensa – empresa suspende temporariamente as suas actividades, originadas por danos nas instalações ou a de suspensão por quaisquer outros motivos.

Dimensão Média – quociente entre o número de pessoas ao serviço nas empresas activas e o total de empresas activa.

Dissolução – empresa que cessa definitivamente todas as actividades que exerce, originadas por falência, deliberação dos sócios ou por outros motivos.

Classificação das Actividades Económicas – documenta que classifica as unidades estatísticas empresariais, segundo as diferentes actividades económicas, isto é, as actividades socialmente organizadas com vista à produção de bens e serviços.

Empresa – entidade (correspondendo a uma unidade jurídica ou ao mais pequeno agrupamento de unidades jurídicas ou institucionais) dotada de autonomia de organização e de decisão na afectação de recursos às suas actividades de produção, exercendo uma ou várias actividades, num ou vários locais.

Empresas Existentes – empresas inseridas no FUE sob todas as situações perante a actividade; isto é, as empresas que aguardavam início de actividade, em actividade, actividade suspensa e as dissolvidas.

Empresa em Actividade – empresas que se encontravam em pleno funcionamento; ou seja, em actividade.

Empresa em Nome Individual – pessoa que exerce habitualmente, por conta própria e com fim lucrativo, uma actividade económica organizada e não comercial, com excepção dos profissionais liberais.

Empresa Pública – organismo colocado sob tutela do Estado que detêm a sua propriedade maioritária ou integral, e cuja actividade é orientada para a produção de bens e serviços destinados à venda a um preço que tende, pelo menos, a cobrir o seu custo.

Forma Jurídica – estado jurídico da empresa, definido em função do grau de responsabilidade do (s) proprietário (s), relativamente ao património da empresa.

Estabelecimento – empresa ou parte de uma empresa (fábrica, armazém, loja, oficina, etc.) situada num local topograficamente identificado. Nesse local ou a partir dele exercem-se actividades económicas para as quais uma ou mais pessoas trabalham por conta de uma mesma empresa.

Pessoas ao Serviço – número de pessoas que, no período em referência participam efectivamente na actividade da empresa na última semana de Dezembro.

Rotação de Empresas – quociente entre a soma de nascimento e mortes de empresas sobre o total de empresas.

Sectores Institucionais – sectores institucionais agrupam as unidades institucionais que têm um comportamento económico análogo. As unidades institucionais são classificadas em sectores com base no tipo de produtor que são, dependendo da sua actividade principal e função, que são considerados como indicativos do seu comportamento económico. Um sector é dividido em subsectores segundo critérios próprios desse sector, o que permite uma descrição mais precisa do comportamento económico das unidades. Cada unidade institucional pertence a um único sector ou subsector.

Sociedade por Quotas – sociedade comercial que se caracteriza pela divisão do capital em quotas, pela responsabilidade social face a terceiros e pela responsabilidade solidária de todos os sócios pelas prestações devidas à sociedade por algum ou alguns dos outros associados, por força da não realização integral das suas quotas.

Sociedade Anónima de Responsabilidade Limitada (SARL) – uma Companhia ou Sociedade Anónima tem o capital dividido em acções e a responsabilidade dos sócios ou accionistas é limitada ao preço de emissão das acções subscritas ou adquiridas.

Taxa de Mortalidade de empresas – calculada pelo quociente entre o número de mortes de empresas no ano N e o total de empresas activa na população nesse mesmo ano N.

Taxa de Natalidade de empresas – calculada pelo quociente entre o número de nascimentos de empresas no ano N e o total de empresas activa na população nesse mesmo ano N.

Unidade Estatística – para efeitos desta publicação, unidade estatística corresponde à empresa.

Volume de Negócios – total das importâncias facturadas em unidades monetárias durante o período em referência; corresponde ao total das vendas de bens e serviços prestados a terceiros.

ANEXOS

i) Divisão Político-Administrativa de Angola

1. Cabinda	7. Malanje	13. Cuando Cubango
2. Zaire	8. Lunda-Norte	14. Namibe
3. Uíge	9. Benguela	15. Huíla
4. Luanda	10. Huambo	16. Cunene
5. Cuanza Norte	11. Bié	17. Lunda-Sul
6. Cuanza Sul	12. Moxico	18. Bengo

ii) Classificação das Actividades Económicas de Angola, Revisão 2

Secção da CAE Rev.2	Designação
A	Agricultura, produção animal, caça, floresta e pesca
B	Indústrias extractivas
C	Indústrias transformadoras
D	Electricidade, gás, vapor, água quente e fria e ar frio
E	Captação, tratamento e distribuição de água; saneamento, higiene pública e actividades similares
F	Construção
G	Comércio por grosso e a retalho; reparação de veículos automóveis e motociclos
H	Transportes e armazenagem
I	Alojamento e restauração (restaurantes e similares)
J	Actividades de informação e de comunicação
K	Actividades financeiras e de seguros
L	Actividades imobiliárias
M	Actividades de consultoria, científicas, técnicas e similares
N	Actividades administrativas e dos serviços de apoio
P	Educação
Q	Actividades de saúde humana e acção social
R	Actividades artísticas, de espectáculos, desportivas e recreativas
S	Outras actividades de serviços

